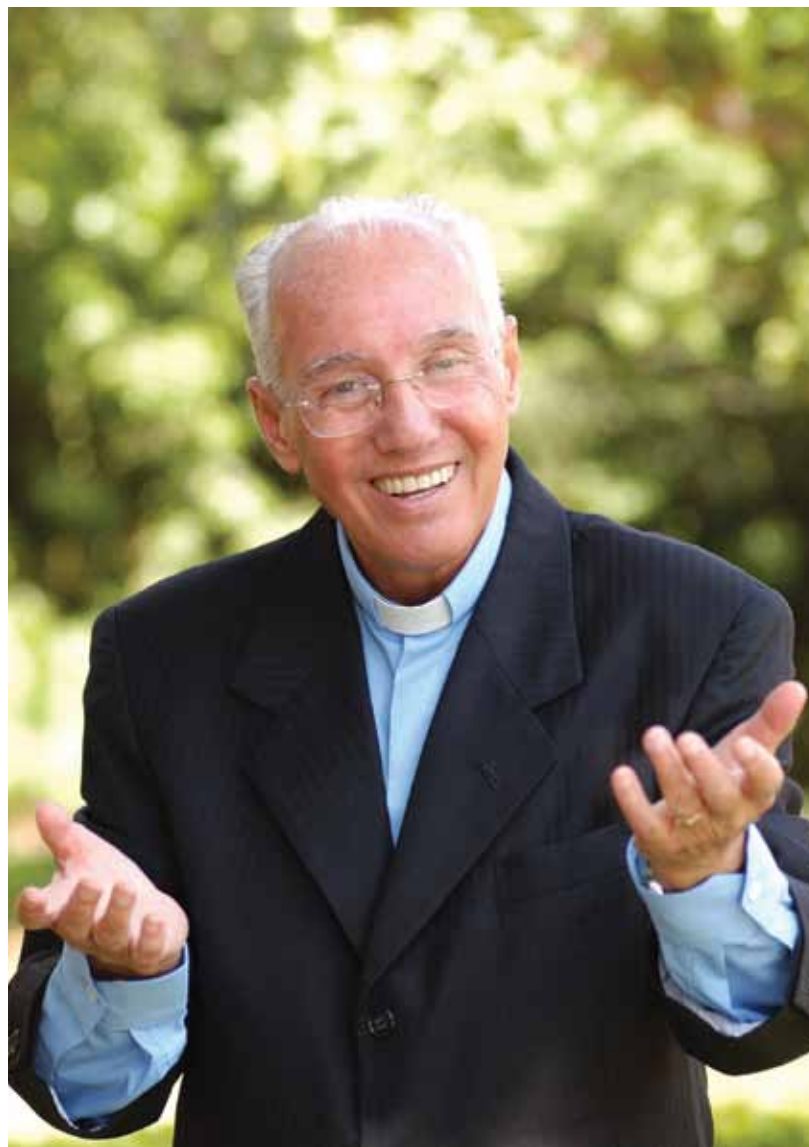


RELATÓRIO 2010

FORMANDO HOMENS NOVOS PARA UM MUNDO NOVO.





“Seremos o coração, a face, o olhar, o sorriso de Jesus para recebê-las (as pessoas) com amor, infundir-lhes confiança e mergulhá-las no oceano infinito da sua Misericórdia.”

MONSENHOR JONAS ABIB





RELATÓRIO 2010

FORMANDO HOMENS NOVOS PARA UM MUNDO NOVO.







RELATÓRIO DE ATIVIDADES 2010

A Fundação João Paulo II divulga seu 5º relatório de atividades, referente ao ano de 2010, retratando de forma clara e transparente tudo que a Fundação, por meio da Rede de Desenvolvimento Social Canção Nova, meios de comunicação e outras atividades, realizou para o bem comum, em prol da dignidade humana, da evangelização e da transformação social, buscando sempre formar homens novos para um mundo novo. O relatório expõe, ainda, um balanço completo do ano de 2010, como forma de prestação de contas. Todas as informações contidas neste relatório, assim como dados numéricos e depoimentos, estão disponíveis para consulta na Fundação João Paulo II.

Mais informações e atualidades sobre nossas atividades disponíveis em www.cancaonova.com



SUMÁRIO



CARTAS DA DIRETORIA	8
A FUNDAÇÃO JOÃO PAULO II	12
REDE DE DESENVOLVIMENTO SOCIAL CANÇÃO NOVA	14
POSTO MÉDICO PADRE PIO	20
INSTITUTO CANÇÃO NOVA	32
MÃOS QUE EVANGELIZAM	40
PROGEN	48
INFORMÁTICA DOM BOSCO	56
CASA DO BOM SAMARITANO	64
CIA DE ARTES	72
CAC - CENTRO DE ATENDIMENTO COMUNITÁRIO	80
TV CANÇÃO NOVA	88
RÁDIO CANÇÃO NOVA	94
VOLUNTARIADO	98
OUTRAS ATIVIDADES	104
MEIO AMBIENTE	114
TÍTULOS, REGISTROS E CERTIFICADOS	120
DEMONSTRAÇÕES FINANCEIRAS	122

CAMINHOS DA FUNDAÇÃO JOÃO PAULO II

Tudo o que fazemos é fruto da união de sonhos e objetivos. É fruto da nossa fé.

Desde os inícios da Comunidade Canção Nova fomos entendendo que Deus fazia de nós uma grande “Companhia de Pesca” e nós assim fomos formados. Todos empenhados em seus trabalhos, mas conscientes da interdependência que existe entre cada uma das nossas atividades. Isso fez crescer entre nós a consciência e a prática concreta do trabalho em equipe. Na Canção Nova ninguém é bom sozinho.

De uma forma muito concreta nós experimentamos isso nas várias realidades de trabalho da Fundação João Paulo II. Encontramos aqui um espaço fecundo, onde é possível visualizar nas diversas obras e atividades a força que o Evangelho tem de transformar realidades e fazer crescer uma geração de Homens Novos para um Mundo Novo.

É com muita alegria e responsabilidade que chegamos até você com esse relatório das nossas atividades do ano de 2010. Trabalhamos muito. Essa é uma característica da Fundação João Paulo II, o trabalho constante revela o nosso desejo de corresponder às grandes responsabilidades que temos com Deus e com as pessoas. Traduzimos nossa experiência de fé com Deus num serviço concreto às pessoas e à sociedade.

Nossa fundação traz o nome do mais novo beato da Igreja Católica: Beato João Paulo II, que foi conhecido como o incansável peregrino do amor e da paz. Assumimos a responsabilidade e a missão de, também nós, sermos incansáveis na missão de construirmos um mundo com mais amor e paz. Nessa grande “Companhia de Pesca”, entramos com o nosso trabalho e esforço pessoal,

porém sempre contamos com a Graça de Deus que sabe multiplicar os nossos esforços, e isso inegavelmente tem sustentado uma multidão.

Partilho com você esse relatório das nossas atividades com a alegria de quem pode enxergar e testemunhar o milagre que Deus realiza fecundando o nosso trabalho. Mais que um relatório de atividades, com números e observações, eu vejo e convido você a fazer a mesma experiência, veja aonde Deus tem nos levado na construção de um Mundo Novo.



MONSENHOR JONAS ABIB

Fundador da Comunidade Canção Nova

REDE DE DESENVOLVIMENTO SOCIAL CANÇÃO NOVA.

Respeito, valor e solidariedade ao próximo, em cada área de atuação.

É um prazer a cada ano apresentar as atividades realizadas pela Rede de Desenvolvimento Social Canção Nova em prol dos mais necessitados pois, muito mais que mostrar nossos serviços, é a certeza de dar a nossa contribuição para um mundo mais justo e mais humano. “Para o progresso de um mundo melhor é necessário fazer triunfar o respeito pelos direitos e pelas necessidades de todos, especialmente dos pobres, humilhados e desprotegidos”, refere-se o Papa Bento XVI em sua primeira encíclica Deus Caritas Est.

Podemos afirmar que, em 2010, trabalhamos com afinco, fazendo a nossa parte na construção da cidadania. As necessidades do nosso povo tão carente foram atendidas na oferta de serviços de qualidade nas áreas da saúde, educação e assistência social. Olhando o indivíduo como uma pessoa que merece todo respeito, buscamos atendê-lo de forma integral, graças ao trabalho em Rede, isto é, fazendo a integração de todos os projetos sociais da Fundação João Paulo II.

O resgate da dignidade da pessoa humana é o nosso foco. Oferecemos oportunidades de aprendizado profissional para jovens e mulheres chefes de família; educação formal de qualidade para crianças, adolescentes e jovens; atendimento à população de rua; inclusão digital para todas as idades e serviços médicos diferenciados dos oferecidos pelo município. Prestamos ainda atendimentos voltados aos aspectos físico, emocional, espiritual, social, recreativo, cultural, educacional, esportivo e assistencial para toda a família, além do grande empenho na inclusão social dos deficientes auditivos.

Neste relatório, será possível conferir, a partir de relatos dos próprios usuários, que, além do conhecimento técnico e serviços de saúde, assistência social e educação, eles também recebem atenção diferenciada em um espaço de acolhimento assemelhando-se a um verdadeiro lar, onde experiências são trocadas e onde todos aprendem: atendidos e atendentes.

Meu agradecimento a todos desta grande Rede de Desenvolvimento Social, aos que acreditam nesta obra e contribuem para que tudo isto aconteça.

Tudo para o Senhor e pelo seu Reino!



LUZIA SANTIAGO

Cofundadora da Canção Nova | Madrinha da Rede de Desenvolvimento Social Canção Nova | Vice-presidente da APIF

CANÇÃO NOVA

O amor ao próximo espalhando-se pelo Brasil e pelo mundo, em uma verdadeira rede de transformações.

Eu considero a Canção Nova uma das maiores entidades de serviço social do Brasil. Digo isso porque procuramos mostrar os valores humanos através do Rádio, da TV e da Internet. Valores que traduzo na ajuda do meu próximo e o que posso e devo fazer por ele, percebendo que não é um fardo, é meu irmão!

Minha expectativa para este ano foi grande. Mesmo com toda a dificuldade financeira que enfrentamos, construímos, em parceria com o Governo do Estado de São Paulo a 5ª unidade, da Rede de Desenvolvimento Social Canção Nova, o CAC – Centro de Atendimento Comunitário, para atender um dos bairros mais populosos e necessitados da cidade.

Realizamos também grandes eventos voltados para os jovens como o “PHN” e o “Revolução Jesus”, tudo a favor da dignidade humana, com o objetivo de mostrar aos jovens que é urgente ter uma vida sadia, longe das drogas, desde o cigarro até o crack.

Esses ‘atos sociais’, por assim dizer, não são realizados somente em Cachoeira Paulista, mas nas 20 cidades no Brasil e no mundo, onde estão espalhadas nossas Casas de Missão. Com a ajuda de nossos fieis colaboradores que, unidos a nós, não se intimidam com os desafios e dificuldades, vamos continuar avançando forte, rumo às estratégias e planejamentos de comunicação.

Os anos de experiência que adquiri como administrador e minha evidente preocupação com as pessoas me deram mais força para continuar a acreditar que vale a pena viver e investir a favor do meu próximo.

Grato,



WELLINGTON SILVA JARDIM

Cofundador da Comunidade Canção Nova

Presidente da FJPIL

Ecônomo da APIF

EVANGELIZAR ATRAVÉS DA TRANSFORMAÇÃO SOCIAL.

Uma tarefa que recomeça a cada novo dia, como compromisso e desafio.

A cada dia, desafios nos “obrigam” a renovar nossa decisão de investir nas pessoas através de nossa Rede de Desenvolvimento Social. Não tem sido fácil! Diariamente – como você verá detalhadamente neste relatório – são empregados muitos recursos (financeiros, pessoais e patrimoniais) para que a Canção Nova possa continuar evangelizando no acolhimento aos mais fracos, assistindo os que sofrem, oferecendo educação às nossas crianças e jovens.

O ano de 2010 foi de aperfeiçoamento das atividades. Destaque para a inauguração do CAC – Centro de Atendimento Comunitário, com área de mais de 1.500m² em uma região necessitada de proteção social; oferecendo atendimento integral a até 850 pessoas nos bairros das Palmeiras, CDHU e Casinhas, no município de Cachoeira Paulista.

Cada vez mais nos organizamos no objetivo de “formar homens novos para um mundo novo”. Tanto que de Núcleo passamos à REDE, com 6 unidades de atendimento. Empenho também na capacitação de nossos agentes sociais, tanto no profissional como no espiritual para que cada assistido, ao nos procurar, seja bem atendido, acolhido com amor, e possa, vendo nossas boas obras, glorificar a Deus (Mt 5, 16).

Enfim, ao expormos todos os nossos atendimentos e investimentos, reforçamos nosso princípio de transparência. Sempre agradecendo aos nossos sócios, que tornam possível nosso exercício, nossa vocação de levar oportuna e inoportunamente a Palavra de Deus (2Tm 4,2).



FILIFE GARCEZ JARDIM

Diretor Executivo da FJPII

A FUNDAÇÃO JOÃO PAULO II

A Fundação João Paulo II, entidade de assistência social sem fins lucrativos, situada no município de Cachoeira Paulista, na região do Vale do Paraíba, no estado de São Paulo, assume o compromisso da responsabilidade social de forma concreta, com o objetivo de promover transformação social e recuperar a pessoa humana em sua dignidade e cidadania.

Coloca-se como instrumento integral de atendimento à população em situação de vulnerabilidade social. Seus recursos são provenientes de doações espontâneas e comprometem-se total-

mente com a tarefa de promover valores universais, tais como: cidadania e dignidade humana. Seu foco de atuação está nas áreas de saúde, assistência social, educação, cultura, meios de comunicação e eventos, através de diversos projetos que são mostrados neste relatório. É importante lembrarmos que o alinhamento de atuação e gestão do setor social está em harmonia com a visão e a missão da Fundação João Paulo II.

Diante de todas essas iniciativas sociais, que a cada dia se expandem, e entendendo que é



preciso chegar mais longe, a Fundação João Paulo II investe na promoção e formação de homens e mulheres novos para um mundo novo, restaurando suas vidas com dignidade e dedicação, mediante oportunidades de atendimento de qualidade.

A Fundação João Paulo II, comprometida com os valores universais e com a responsabilidade social, conta com a participação de parceiros, missionários, voluntários e com a sociedade, fazendo com que homens e mulheres tenham suas vidas transformadas.

Hoje, para a Fundação João Paulo II, ser socialmente responsável é, através da Rede de Desenvolvimento Social Canção Nova, ouvir os interesses de toda a comunidade e conseguir, assim, incorporá-los ao nosso planejamento e às nossas atividades, a fim de responder a essa demanda, buscando, como principal objetivo, a transformação social.



REDE DE DESENVOLVIMENTO SOCIAL CANÇÃO NOVA

Formar homens novos para um mundo novo. Foi na busca por alcançar esse seu objetivo central que, em 2004, a Fundação João Paulo II passou a dar ainda mais qualidade e organização aos trabalhos sociais. Nesse ano, foi criado o Núcleo de Desenvolvimento Social Coração Solidário. Desde então, o núcleo passou a ser responsável por projetos sociais relacionados à saúde, à assistência social e à educação de crianças, jovens e adultos, no início, por meio de cinco diferentes projetos.

Contudo, o aumento no número de pessoas atendidas e a busca constante pela melhoria fizeram com que o núcleo passasse a ser algo maior. Por isso, em novembro de 2009, o que antes chamávamos de Núcleo de Desenvolvimento Social Coração Solidário, passou a ser a Rede de Desenvolvimento Social Canção Nova. Mas as mudanças não aconteceram só no nome. O conceito de rede nos traz a responsabilidade de estar sempre crescendo e o objetivo é justamente esse. Crescer não apenas fisicamente, com mais unidades, mais projetos e mais atendimentos. Crescer também em qualidade e importância porque, através de cada um desses projetos é possível, na prática, formar um a um, homens e mulheres novos para um mundo novo.

Trabalhando com base em um novo conceito, e novo nome, a Rede de Desenvolvimento Social Canção Nova tem como objetivo integrar as diversas obras e projetos sociais da Fundação João Paulo II, buscando alcançar excelência nos projetos oferecidos, nas áreas que atua. A rede se expressa também a partir do momento que se busca a interligação entre todas as pessoas



envolvidas, sejam usuários, sócios, engajados, colaboradores, voluntários, familiares dessas pessoas e a comunidade em geral.

A Rede também propõe algo que já vinha acontecendo: a interligação entre os projetos. Outro fato que traduz os projetos sociais da FJPII em um trabalho em rede é o fato de que cada ação é feita de maneira a transformar pessoas, mas também suas famílias e sua comunidade, espalhando-se exatamente na forma de uma rede e fazendo de cada projeto e de cada pessoa um ponto atuante em busca de um único objetivo: a transformação social.

TRABALHANDO CONFORME A LEI

Como salientamos no início, a Rede de Desenvolvimento Social Canção Nova divide seu trabalho em três áreas de atuação: Educação, Saúde e Assistência Social.

Com relação ao trabalho na área da Assistência Social, no Brasil, ela se pauta na Constituição Federal de 1988, que dá as diretrizes para a gestão das políticas públicas e na LOAS, Lei Orgânica da Assistência Social, que estabelece os objetivos, princípios e diretrizes das ações. A LOAS determina que a Assistência Social seja organizada em um sistema descentralizado e participativo, composto pelo poder público e pela sociedade civil.

A IV Conferência Nacional de Assistência Social deliberou, então, a implantação do SUAS, Sistema Único de Assistência Social, que passou a articular meios, esforços e recursos para a execução dos programas, serviços e benefícios socioassistenciais. O SUAS organiza a oferta da Assistência Social em todo o Brasil, promovendo bem-estar e proteção social a famílias, crianças, adolescentes e jovens, pessoas com deficiência, idosos – enfim, a todos que dela necessitarem.

Em junho de 2009 foi elaborado o documento base para a tipificação nacional dos serviços socioassistenciais. O SUAS organiza as ações da

Assistência Social em: I – Serviços de Proteção Social Básica; II – Serviços de Proteção Social Especial de Média Complexidade; III – Serviços de Proteção Social Especial de Alta Complexidade.

A Proteção Social Básica é destinada à prevenção de riscos sociais e pessoais, por meio da oferta de programas, projetos, serviços e benefícios a indivíduos e famílias em situação de vulnerabilidade social. A Proteção Social Especial, destinada a famílias e indivíduos que já se encontram em situação de risco e que tiveram seus direitos violados por ocorrência de abandono, maus-tratos, abuso sexual, uso de drogas, entre outros aspectos.

Em cada projeto que a Rede de Desenvolvimento Social Canção Nova realiza, podemos afirmar que nos enquadrados nos serviços tipificados pelo SUAS, sejam eles de Proteção Social Básica, ou de Proteção Social Especial de Média Complexidade. No decorrer do Relatório de Atividades 2010, pode-se afirmar ainda que a rede não realiza serviços de Proteção Social Especial de Alta Complexidade, porém, a mesma contribui de forma direta e significativa para a manutenção desses serviços na cidade de Cachoeira Paulista.



2010, UM ANO DE TRANSFORMAÇÕES E CRESCIMENTO PARA A REDE DE DESENVOLVIMENTO SOCIAL CANÇÃO NOVA.

No ano de 2010, este novo posicionamento social nos trouxe a responsabilidade de estar em constante crescimento. E, quando o assunto é crescer, trata-se, não apenas de crescer fisicamente, com mais unidades, mais projetos e mais atendimentos. Crescer também em qualidade e importância, porque através de cada um desses projetos é possível, na prática formar um a um, homens e mulheres novos para um mundo novo. Um crescimento significativo neste ano de 2010 foi a inauguração da 5ª Unidade da Rede de Desenvolvimento Social Canção Nova, o CAC, Centro de Atendimento Comunitário, que tem como objetivo promover a inclusão social dos atendidos através de projetos e oportunidades de transformação voltados para todas as idades, com ênfase no atendimento as famílias. Foi nesse ano também que iniciou-se o plano de integração entre todos os projetos, onde inclusive, vislumbrou-se tornar o projeto Companhia de Artes, de responsabilidade da Rede de Desenvolvimento Social Canção Nova, passando assim, no início de 2011 a ser a 6ª unidade da rede. Além disso, em 2010, o projeto antes denominado EIC Dom Bosco – Escola de Informática Dom Bosco, passou a se chamar Informática Dom Bosco. O projeto começou a atuar também na Unidade 5, Centro de Atendimento Comunitário. Outra mudança significativa foi a distribuição dos todos os projetos em Unidades, ou seja, cada instalação, com um ou mais projetos da rede, passou a ser uma unidade.



- **Unidade I:** Funciona a sede com Superintendência da Rede, Administração, Equipe Técnica, Equipe de Espiritualidade e setores que trabalham gestão direta das 6 Unidades. Nesta Unidade, também funcionam três Projetos: Mãos que Evangelizam, PROGEN e Informática Dom Bosco.



- **Unidade II:** Funciona o Instituto Canção Nova.



- **Unidade III:** Funciona a Casa do Bom Samaritano.



- **Unidade IV:** Funciona o Posto Médico Pe Pio.



- **Unidade V:** Funciona o CAC – Centro de Atendimento Comunitário, inaugurado em maio de 2010.



- **Unidade VI:** Funciona a CIA de Artes

Além dessa grande mudança, houve transformação em nosso organograma interno, tendo sido criados os setores de:

- Gestão de Parcerias e Doações
- Gestão de Voluntariado
- Pedagogia
- Serviço Social
- Psicologia

Esta equipe trabalha diretamente nos 8 Projetos Sociais, que estão divididos em 3 áreas de atuação:

- **Saúde:** Posto Médico Pe. Pio
- **Educação:** Instituto Canção Nova
- **Assistência Social:** Mãos que Evangelizam, PROGEN, Informática Dom Bosco, Casa do Bom Samaritano, CAC - Centro de Atendimento Comunitário e CIA de Artes.

No ano de 2010 a Rede também se dedicou à adequação de seus serviços da área da Assistência Social à resolução nº 109, de 11 de novembro de 2009, que trata da Tipificação Nacional de Serviços Socioassistenciais, que visa a consolidação da Política de Assistência Social no Brasil.

Foi também um ano em que tivemos a oportunidade de rever todo o trabalho realizado pela Rede através de cada projeto. A expressão desta mudança foi a construção do Planejamento Estratégico da Rede de Desenvolvimento Social Canção Nova, e também nas Unidades e Projetos Sociais, alinhando cada Plano de Ação, com as perspectivas de trabalho de atuação para o ano de 2011.

MISSÃO DA REDE DE DESENVOLVIMENTO SOCIAL CANÇÃO NOVA

Formar homens novos para um mundo novo, através da promoção do crescimento humano integral, biopsicosocial espiritual, com ardor da caridade na verdade.

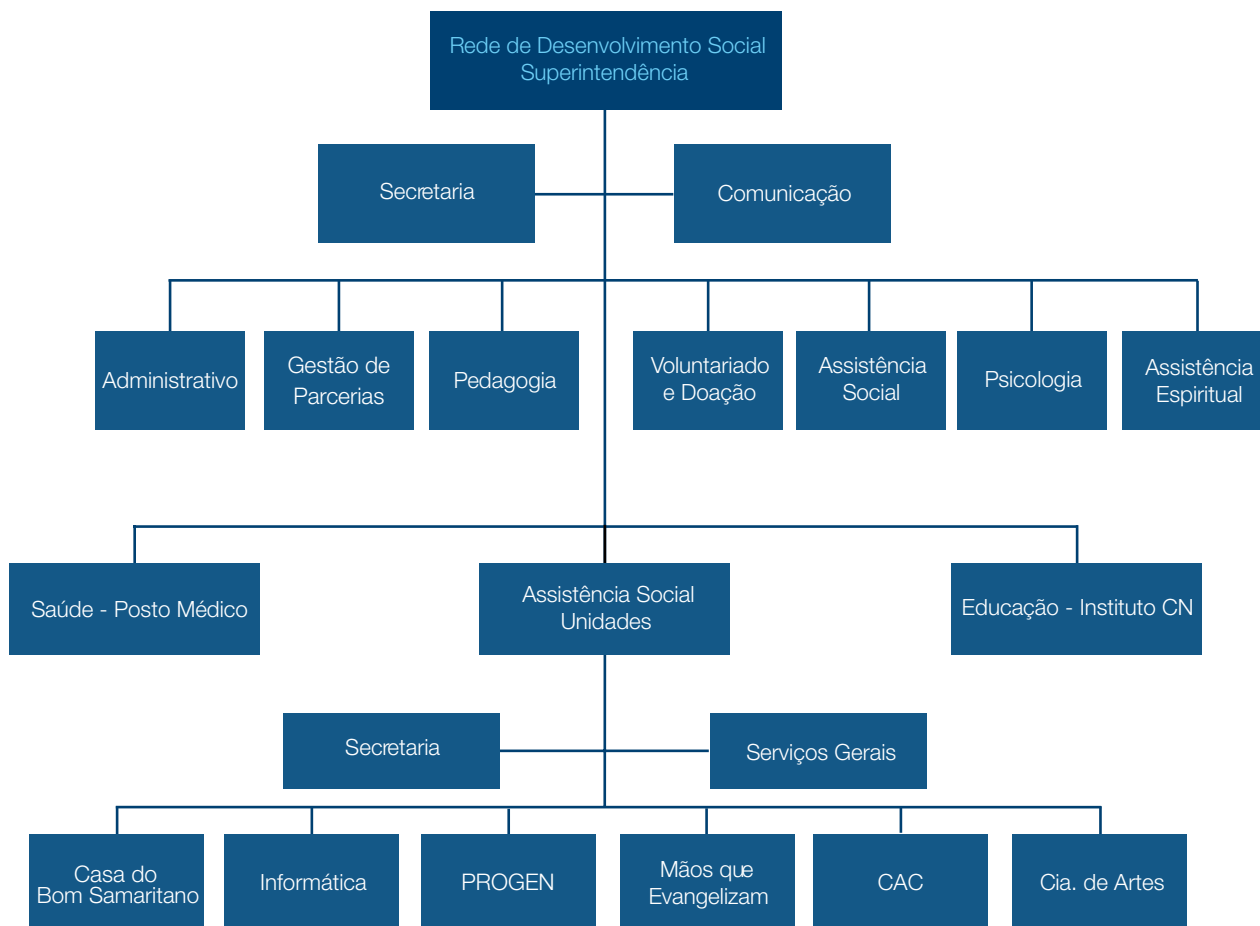
NOSSAS DIRETRIZES PARA 2011

- Integração das 6 unidades;
- Atendimento personalizado e uniforme, com o mesmo padrão de qualidade;
- Capacitação dos profissionais, tanto espiritual quanto profissional;
- Elaboração dos primeiros projetos baseados na premissa da sustentabilidade;
- Realização da Automação dos processos de atendimento (Informatização);
- Estreitamento e fortalecimento dos vínculos com a Rede de Proteção Social.





ORGANOGRAMA - FJPII REDE DESENVOLVIMENTO SOCIAL CANÇÃO NOVA





POSTO MÉDICO PE. PIO



JUSTIFICATIVA

O Posto Médico Padre Pio existe há 15 anos e surgiu da necessidade de atender aos peregrinos que vinham a Cachoeira Paulista durante os acampamentos promovidos pela Canção Nova, já que os serviços de saúde oferecidos pelo município não comportavam a demanda de atendimentos nesses finais de semana em que a Canção Nova recebia grande quantidade de visitantes. Com uma área de 6.161,85 m², o Posto Médico passou a atender também os munícipes de Cachoeira Paulista, que buscam atendimento ampliado e diferenciado dos serviços oferecidos no município.

Com o passar dos anos, o Posto Médico Padre Pio se tornou referência na cidade, que apresenta considerável índice de pobreza, com dados do Serviço Social. Essa necessidade pode ser

observada avaliando-se as seguintes informações: Cachoeira Paulista possui incidência de pobreza de 21,28%¹, enquanto o limite inferior da incidência de pobreza é de 18,65%; índice de Gini (índice que mede o grau de desigualdade existente na distribuição de indivíduos segundo a renda domiciliar per capita, cujo valor ideal deve ser 0) é de 0,41. Esses índices junto ao IDH do município que é de 0,794% e o Índice Paulista de Responsabilidade Social, indicam a vulnerabilidade da população local.

O Posto Médico Padre Pio não possui nenhum tipo de convênio com órgãos federais, estaduais ou municipais, tendo seus recursos financeiros captados dos sócios, de doações diversas de instituições e do trabalho de voluntários em quase todas as áreas.



OBJETIVO

Prestar atendimento gratuito à população de Cachoeira Paulista e região e peregrinos, na área da saúde, com serviços de pronto atendimento, ambulatório, análises clínicas e odontologia. Busca um atendimento ampliado por atender o ser humano em seu aspecto social, espiritual, psicológico e físico.

¹ Fontes: www.ibge.gov.br e www.sead.sp.gov.br

COMO TUDO ACONTECE

(Metodologia – operacionalização)

Nosso diferencial é ter como princípio o respeito, o amor e o comprometimento de dar o melhor para os que nos procuram. O Posto Médico Pe. Pio funciona de segunda a sexta-feira, das 8h às 18h, e acompanha a agenda de eventos realizados pela Canção Nova nos finais de semana.

Segue os serviços oferecidos em 2010 e a forma como são realizados:

- **Pronto atendimento (PA):** atende os casos de urgência e emergência e pacientes sem horário marcado. Atendimento médico e odontológico.

- **Atendimento Ambulatorial:** consultas previamente agendadas com os especialistas na área de pediatria, cardiopediatria, cardiologia, endocrinologia, dermatologia, nutrição, cirurgia vascular, gastroenterologia, pneumologia, clínica e geral.

- **Ambulatório de Odontologia:** atendimentos previamente agendados com os profissionais voluntários nas seguintes áreas: clínico-geral, cirurgia buco-maxilo, endodontia, ortodontia, odonto-pediatria, dentística, prótese, periodontia e semiologia.

- **Serviços de Terapia (fonoaudiologia, fisioterapia, psicologia, terapia ocupacional):** consultas com agendamento prévio e trabalhos em grupos terapêuticos.



- **Laboratório:** realiza exames de bioquímica, hematologia, urinálise e parasitológico, atendendo à população com horário previamente agendado e exames solicitados no Pronto atendimento.

- A **Farmácia** funciona de segunda a sexta e dispensa medicamento para a população.

- **Atendimento Social:** levantamento do perfil sócioeconômico e avaliação social para utilização dos serviços de farmácia, odontologia, ambulatório e terapias.

- **Trabalho Multidisciplinar:** grupos terapêuticos para usuários do Posto Médico Padre Pio que acontecem entre uma e duas vezes por semana nas áreas de terapia ocupacional, psicologia, enfermagem, nutrição, fisioterapia e assistência social.

- **Centro de Formação Famílias Novas:** tem o objetivo de oferecer conhecimento sobre a fertilidade masculina e feminina, através do ensino do Método de Ovulação Billings. Este centro promove a pessoa, a vida, a dignidade e a saúde do casal.



DADOS QUANTITATIVOS

ATENDIMENTO MÉDICO	ATENDIMENTOS
Cardiopediatria	25
Cardiologia	521
Clínico Geral	306
Dermatologia	227
Endocrinologia	304
Gastroenterologia	554
Ortopedia	2
Pediatria	954
Pneumologia	71
Pronto atendimento (Clínica Geral)	13.290
Vascular	96
TOTAL DO ANO	16.350

ATENDIMENTO OUTRAS ÁREAS	ATENDIMENTOS
Centro de Formação Famílias Novas	341
Fisioterapia	3.147
Fonoaudiologia	653
Nutricionista	31
Psicologia	907
Serviço Social - Atendimento Social	723
Terapia Ocupacional	379
TOTAL DO ANO	6.181

SERVIÇOS E EXAMES DE DIAGNÓSTICO	ATENDIMENTOS
Eletrocardiograma	486
Espirometria	4
Preventivo	161
Ultrassom - Abdome total	28
TOTAL DO ANO	679

PROCEDIMENTOS DE ENFERMAGEM	ATENDIMENTOS
TOTAL DO ANO	49.418

ODONTOLOGIA	ATENDIMENTOS
Consultas	2.004
Exames complementares	109
Procedimentos de emergência	240
Dentística	622
Odontopediatria	264
Cirurgia	136
Endodontia	28
Periodontia	1.316
Prótese	262
TOTAL DO ANO	4.981

ATIVIDADES DE GRUPOS INTERNOS	ATENDIMENTOS
ACI - Alongue-se no Trabalho	16
ACI - Artesanato	86
ACI - Atraso no Desenvolvimento	135
ACI - Bem Viver	524
ACI - Bom Samaritano	20
ACI - Desordem Neurológica	104
ACI - Gestação Saudável	148
ACI - Qualidade no Peso	163
ACI - Resgatando Nosso Ser (Média idade)	155
ACI - Terapias Expressão Corporal	785
TOTAL DO ANO	2.136

PLANTÃO	TOTAL DO ANO
Ambulância simples plantão de 12 horas	37

FARMÁCIA	TOTAL DO ANO
Doação de diversos medicamentos	179.335

LABORATÓRIO	TOTAL DO ANO
Exames realizados	9.041

TOTAL GERAL	268.158
--------------------	----------------



DADOS QUALITATIVOS



ENFERMAGEM

Neste ano de 2010, a área de Enfermagem teve como enfoque a reestruturação do serviço, aprimorando seu atendimento com um Encontro de Educação Continuada com a equipe de enfermagem no dia 27/03/2010. Apesar de interrom-

pido momentaneamente, pretende-se que os encontros voltem a acontecer em 2011. Ainda em 2010, instituímos um projeto há muito tempo almejado: o “Cuidado Espiritual”, conforme descreveremos mais adiante.

CENTRO DE FORMAÇÃO FAMÍLIAS NOVAS

Inaugurado no dia 04/11/2009, no Posto Médico Pe. Pio, tem como objetivos o acompanhamento às mulheres interessadas em seguir o

Método de Ovulação Billings (MOB), promover palestras de sensibilização sobre o MOB e cursos para capacitação e formação de instrutores.

GRUPOS, PROGRAMAS, TERAPIAS E PROJETOS

Terapia e expressão Corporal

Surgiu em junho de 2008 para atender a mulheres de meia idade, ensinando-as a trabalhar com seu próprio corpo. O grupo tem a missão de promover uma melhor qualidade de vida, levando-as a vivenciar seu corpo de uma outra maneira além da habitual, aliviar as tensões, diminuir a ansiedade e melhorar a autoestima.

O relacionamento com seu corpo desenvolve o espírito de fraternidade, consciência sobre a importância da realizar uma atividade física e de ter a vida mais saudável. Ao melhorar a disposição para a realização de atividades cotidianas, temos como retorno social o aumento da expectativa de vida e a diminuição do surgimento de doenças crônico-degenerativas.

Grupo de Artesanato

O grupo tem a missão de promover uma melhor qualidade de vida, autoestima e criatividade de seus participantes. Visivelmente observamos a melhoria, através do desenvolvimento das relações interpessoais, descoberta de habilidades, diminuição da ansiedade, diminuição de queixas de solidão, de depressão, de fobias.

Grupo Resgatando Nosso Ser

O projeto iniciou em 2007, devido a grande demanda para o setor de psicologia de mulheres de meia idade que traziam queixas referentes à etapa de vida em que se encontravam. A missão do grupo é fazer com que cada usuária vá ao encontro de si mesma, descobrindo o seu valor enquanto mulher, mãe e dona de casa. O grupo também promove a autoestima, elaborando metas e contribuindo para que elas se cumpram. A transformação individual se dá com o resgate interior da importância da família e dos relacionamentos.

Projeto Qualidade no Peso

O Projeto de Qualidade no Peso surgiu no ano de 2007, depois de constatado o alto índice de pacientes pediátricos que se encontravam com quadro de sobrepeso ou de obesidade. Este público não apresentava nenhuma atividade física e a própria família não tinha consciência da gravidade da situação. Por isso, foi dado início ao projeto, envolvendo o setor de fisioterapia e a área médica pediátrica. No projeto, são desenvolvidas atividades para um melhor condicionamento físico, acompanhamento com pediatra e nutricionista, além de palestras sobre sobrepeso e obesidade, tanto para os pais quanto para os pacientes.

Programa Nova Mamãe

Este programa atende as gestantes colaboradoras e esposas de colaboradores da FJPIL em suas necessidades físicas, mentais e espirituais para melhor qualidade de vida e formação humana da mulher grávida, a fim de que ela possa cuidar bem de seu filho e de sua saúde.

O programa oferece atividades físicas, orientações por meio de palestras dos profissionais da saúde, troca de experiências entre as participantes do grupo e formação espiritual. Como meta, este programa deseja alcançar o atendimento de 100% de todas as gestantes colaboradoras da FJPIL e ser referência na cidade pelo atendimento qualificado.

Neste ano, houve mais participação das pacientes, interação social entre as mesmas, melhor disposição física e mental, tendo assim, melhor rendimento no trabalho e tarefas domésticas, e também um maior controle sobre a ansiedade, que a maioria das pacientes vive nesse período. Para 2011, pretende-se manter as atividades físicas com fisioterapeuta e terapeuta ocupacional, trazendo novas orientações e atividades para as gestantes atuais e as que ingressarem no programa nesse ano, para que se obtenha uma melhor qualidade de vida nesse tempo de tantas mudanças.

Grupo “Doença de Parkinson”

Há mais de três anos, este grupo tem a missão específica de atender os pacientes portadores da Doença de Parkinson em suas necessidades físicas, mentais e sociais para melhor qualidade de vida e reintegração na sociedade. O grupo oferece condições para os indivíduos portadores da Doença de Parkinson de não serem ex-

cluídos da sociedade e passarem a ter uma vida com mais qualidade e independência nas suas atividades diárias.

O grupo oferece atividade física com acompanhamento da fisioterapia, terapia ocupacional, fonoaudiologia e psicologia. Este grupo tem como público predominante o sexo masculino.

Projeto Cuidado Espiritual

Este projeto visa atingir todas as dimensões existentes no ser humano, levando a estas pessoas não só o tratamento físico, mas o seu tratamento integral. Visa também a satisfação e a melhoria neste aspecto dos pacientes atendidos, a diminuição do consumo de calmantes, o incentivo para a busca religiosa, melhoria geral da vida cotidiana e encontro de significado de vida, levando motivação para enfrentamento de situações conflitantes. Iniciou-se no mês de abril de 2010, totalizando 58 atendidos, sendo 23 visitantes e 35 munícipes.

Projeto: Cuidado de portadores de feridas agudas e crônicas

O projeto teve início em dezembro de 2010 a partir da necessidade de um melhor acompanhamento e registro de pacientes com feridas crônicas que procuram nosso serviço. O acompanhamento é feito através de avaliação, prescrição, orientação e intervenção (diagnósticos de enfermagem), com acompanhamento da evolução.

Podemos observar socialmente a melhora nas condições de saúde da população. Individualmente, observamos a redução de complicações posteriores por falta de tratamento adequado, como amputamentos de membros, pioras no quadro clínico dos portadores, levando a uma melhora na qualidade de vida.

Grupo Bem Viver

O Grupo Bem Viver nasceu em julho de 2006, com o objetivo de integrar mulheres acima de 55 anos na sociedade, já que sofriam da síndrome do “ninho vazio”, ou seja, a saída dos filhos para formarem suas próprias famílias. Essa síndrome, leva muitas senhoras à depressão, podendo levar à morte. Diante dessa demanda, os profissionais da área da saúde se mobilizaram para trabalhar as diversas questões que envolvem o ser humano nesta fase da vida. O grupo visa resgatar a autoestima, bem como a valorização da pessoa como protagonista da sua história, contada e cultivada com alegria, na busca de um novo sentido para suas vidas.

Ao se sentirem valorizadas, essas mulheres passam a ter um novo olhar sobre a vida com novos conceitos em seu convívio social. Além disso, o grupo oferece um espaço de discussão que leva em conta as experiências de cada integrante, trabalhando as emoções e motivações, de forma a resgatar a autoestima, autoimagem e autoconceito de cada uma.

TRABALHANDO CONFORME A LEI

O Posto Médico Pe. Pio é cadastrado no CNES (Cadastro Nacional de Estabelecimentos de Saúde) como Policlínica de esfera administrativa privada, ou seja, sem vínculos com o SUS.

A Vigilância Sanitária (VISA), órgão responsável pela fiscalização anual do estabelecimento de saúde, garante um alvará de funcionamento após constatada a regularidade dos setores de acordo com as leis vigentes.

Todos os profissionais de saúde estão devida-

mente inscritos em seus conselhos profissionais (CRM, COREN, CREFITO, CRO, CRF, CRP) recebendo também fiscalização anual destes órgãos, que constata a legalidade dos profissionais de saúde.

Nosso Laboratório de Análises Clínicas, recebe o Certificado de desempenho EXCELENTE pelo PNCQ (Programa Nacional de Controle de Qualidade) desde 11 de novembro de 2005.



PARA 2011

Para 2011, o Posto Médico Pe. Pio visa expandir o atendimento a casais que buscam um método de concepção natural. Teremos ainda o Projeto Sistematização da Assistência de Enfermagem (SAE), que surge da necessidade de organizar os serviços realizados pela equipe de enfermagem, bem como implementar diagnósticos de enfermagem, dando assim, qualidade ao cuidado que é prestado.

Em 2011 será retomado o Projeto Educação

Continuada, que iniciou da necessidade de um contínuo aperfeiçoamento da equipe de enfermagem em relação aos procedimentos e técnicas que realizam, bem como retirada de dúvidas, padronização dos procedimentos, abordagens temáticas e práticas específicas. Este projeto tem o objetivo de capacitar e treinar a equipe de enfermagem para melhor realizar seu trabalho, resultando em melhor atendimento e melhor evolução junto aos pacientes.

DEPOIMENTOS



A mãe relata que a gravidez foi descoberta com mais de 3 meses, aos 7 meses de gestação sofreu uma ameaça de parto prematuro, e teve que ficar em repouso absoluto. O bebê nasceu de 38 semanas, sem nenhuma intercorrência, a partir do 6º mês de vida, a mãe percebeu que o bebê não sustentava a cabeça e o tronco. Após avaliação com neuropediatra e exames complementares foi diagnosticada Esquicenfalia (ausência de mielinização). Após avaliação fisioterápica, verificou-se que o mesmo apresentava uma hemiparesia à esquerda, déficit de equilíbrio e propriocepção em membro superior esquerdo, adotava um padrão flexor com negligência do hemitórax e, não conseguindo ficar na posição semi-ajoelhado, somente com ajuda, não levantava sozinho e ao caminhar observou-se uma marcha oscilante.

A partir desse fisiodiagnóstico, o paciente foi encaminhado para outros setores, passando então a realizar um tratamento multidisciplinar aqui no Posto Médico Pe. Pio (Fisioterapia, Terapia Ocupacional e Fonoaudiologia).

Hoje, após 9 meses de tratamento, pode-se constatar uma relevante melhora no seu quadro clínico, como conseguir equilibrar-se, realizar mudança de posição sem auxílio, caminhar sem apoio, melhor comunicação e interação entre paciente e fisioterapeuta, podendo assim proporcionar-lhe uma maior independência e melhor convívio social.

Paciente P.S.R.B.M., 2 anos e 10 meses, chegou ao setor de fisioterapia em junho de 2010, com diagnóstico médico de Esquicenfalia.



“

Um senhor procurou o serviço do Posto Médico no mês de outubro de 2010, tendo um úlcera venosa em região do pé direito já havia alguns meses. Ele referiu na época ter procurado tratamentos mas sem melhoras. Começou a realizar o curativo diariamente aqui no Posto Médico. A partir disso foram descobertos outros problemas de saúde existentes, como Diabetes descompensada, problema renal, vascular e, com isso, começou a ser acompanhado pelos médicos do posto, recebendo assim tratamento tanto em sua parte sistêmica quanto na sua ferida. Apresentou a partir disso uma evolução no seu quadro geral, como também melhora na ferida. Foi também transferido através do Posto Médico a outras especialidades. Ele continua ainda hoje sendo acompanhado pelo nosso serviço, já que é portador de um problema crônico e, assim, o tratamento é contínuo. Diariamente, a ambulância o busca em sua residência e o leva, pois não tem condições de caminhar longas distância. Percebemos nesse tempo a melhora também em sua auto estima, na sua abertura e relacionamento com as pessoas, mostrando-se uma pessoa de fé.

Paciente D.M., 55 anos, residente em Cachoeira Paulista.

”





INSTITUTO CANÇÃO NOVA

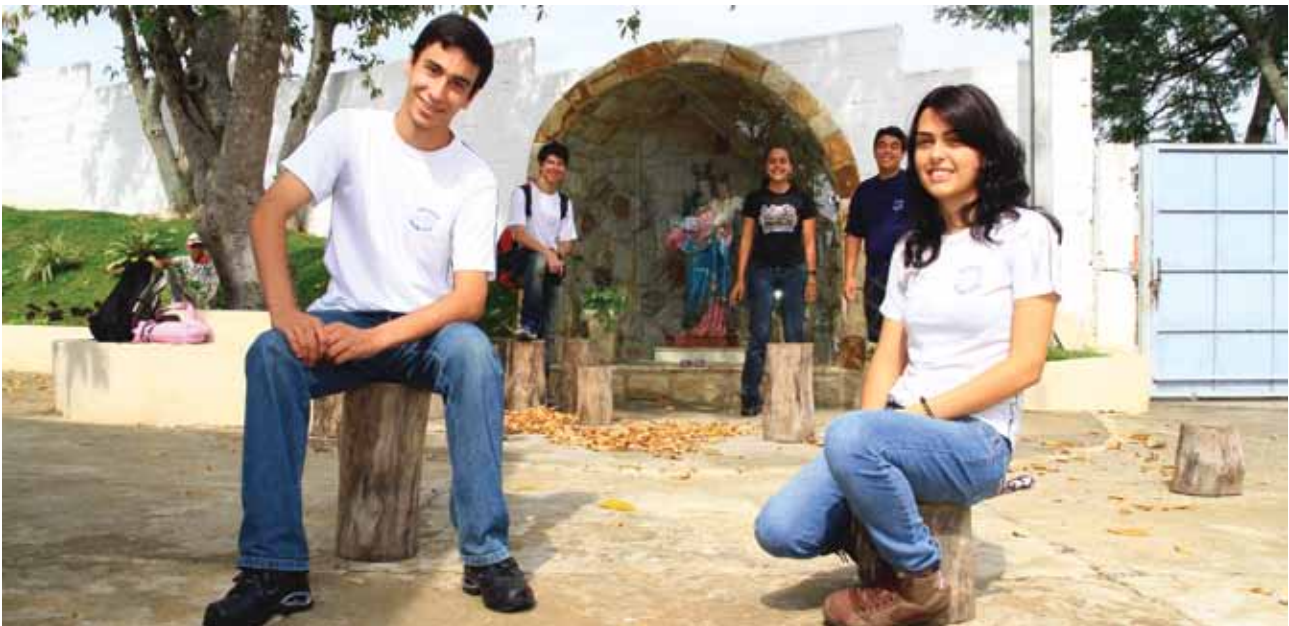


JUSTIFICATIVA

O Instituto Canção Nova obteve desde o início e, também em 2010, o objetivo e o desafio de levar escola de qualidade para todos, mesmo em meio ao crescimento de tantos problemas sociais que afetam a vida de jovens e crianças. A violência, o uso de drogas, o descaso e a falta de oportunidades levam cada vez mais crianças e jovens a estarem fora da sala de aula. Sendo assim, essas crianças e jovens passam a estar sem perspectivas de reconhecimento como pessoas. Os mesmos não conseguem enxergar-se no futuro, perdem a capacidade de sonhar e de se visualizar como protagonistas de sua própria

história e da história da sociedade.

O Instituto Canção Nova trabalha para levar mudança a este cenário. Sendo assim, realiza um trabalho que valoriza as crianças e os adolescentes e que busca dar condições favoráveis (pedagogicamente e socialmente) para que consigam mudar essa trajetória, atingindo o crescimento como seres humanos e como cidadãos. Atualmente, o Instituto Canção Nova tem cerca de 1.025 alunos matriculados, frequentando regularmente as aulas. Nos próximos anos, o número de alunos deve aumentar significativamente em função da demanda e das novas instalações.



OBJETIVO

Oferecer, com responsabilidade e eficácia, uma educação diferenciada e de qualidade, desenvolvendo assim conteúdos pedagógicos com base na LDB (Lei de Diretrizes e Bases) e PCNs (Parâmetros Curriculares Nacionais), buscando uma valorização do ser humano como um todo.

CARACTERIZAÇÃO DA POPULAÇÃO ATENDIDA

Segmento	Crianças, adolescentes, jovens e adultos.
Faixa Etária	A partir dos três anos de idade.
Sexo	Masculino e feminino.
Regime de Atendimento	Manhã, tarde e noite (de maneira alternada).

COMO TUDO ACONTECE

(Metodologia – operacionalização)

A educação é considerada uma ferramenta para o desenvolvimento permanente do homem, atingindo-o integralmente. Por isso, a educação, para o Instituto Canção Nova, dá-se através do contato direto, do trabalho junto à família e do relacionamento interpessoal de confiança e amizade; uma educação que gere homens novos para um mundo novo, sendo o educando agente transformador da sociedade. Dessa forma, atendemos a população usuária dentro da faixa etária indicada pelo nosso regimento escolar, em processo de séries, em horários diversificados, buscando uma interação entre família e escola, visualizando o educando, para obtermos um processo educativo de qualidade. Segue as atividades exercidas com os alunos inseridos no Instituto Canção Nova:

Trabalho com pedagoga, psicóloga e psicopedagoga na brinquedoteca, identificando dificuldades de aprendizagem e dificuldades em seu ambiente familiar, transformando a informação colhida em matéria-prima para um bom acompanhamento escolar.

Acompanhamento para os pais através de temas sobre escola, dificuldade de aprendizagem, adolescência, violência e drogas, conduzido pela psicóloga e psicopedagoga.

Trabalhos recreativos, esportivos e musicais desenvolvidos por profissionais capacitados, tendo como finalidade uma socialização e um trabalho diversificado.

Trabalhos socioeducativos e recreativos nos finais de semana.



DADOS QUANTITATIVOS

ATIVIDADES NA ESCOLA	ATENDIMENTOS
Atend. das Psicólogas às Famílias	2.172
Atend. na Brinquedoteca	212
Aulas de Informática Educação Infantil	771
Aulas de Informática Ensino Fund. I	2.403
Aulas de Informática Ensino Fund.II	2.643
Aulas de Plantão Ensino Fund. II	140
Aulas de Plantão Ensino Fund.I	210
Aulas de Plantão Ensino Médio	125
Educação Infantil	768
Ensino Fundamental I	2.400
Ensino Fundamental II	2.640
Ensino Médio	2.040
TOTAL	16.524

ATIVIDADES EXTRA CLASSE	
Aulas de GRD	175
Escola de Pais	170
Escolinha de Futebol	360
TOTAL	705

ATIVIDADES NO ORATÓRIO	
Almoço Oratório (Doação)	100
Atividades Recreativas e Pedagógicas	60
Aulas de Bateria	40
TOTAL	200

TOTAL GERAL	17.429
--------------------	---------------

DADOS QUALITATIVOS

Resultados de alguns dos alunos de 2010 referente a vestibulares:

CURSO	ALUNOS
Farmácia	2
Gestão Empresarial	2
Visagismo Capilar	1
Educação Física	1
Publicidade e Propaganda	2
Engenharia Civil	1
Direito	2
Jornalismo	2
Relações Públicas	2
Administração	1
Engenharia de Produção	2
Ciências Contábeis	1

Ao longo de 2010 foram desenvolvidos diversos projetos pelo corpo docente e discente com o objetivo de abranger o aluno, o professor e as famílias direta e indiretamente.



ATIVIDADES EXTRACLASSE

Projeto "Palquinho da leitura"	De 1ª a 4ª série. Trabalha as dificuldades de oratória e leitura.
Aulas de Reforço e Plantão Escolar	Reforço de 1ª a 4ª série e plantão de 5ª série ao Ensino Médio. Para os alunos que têm dificuldades no aprendizado.
Brinquedoteca "Brincando com a realidade"	Educação Infantil. Identificação de dificuldades de aprendizagem, problemas familiares, etc.
Sistema Monetário	De 1ª a 4ª série. "Contato com o dinheiro".
Gincana de Todos os Santos	Envolvendo todos os alunos.
Higiene Bucal	Ensino Fundamental I e II.

Projeto “Conhecimento e Ação”	Ensino Fundamental I. Reconhecimento das dificuldades e necessidades dos que estão próximos.
Escolinha Futebol e Vôlei	Atividade realizada no Instituto Canção Nova em horários alternativos que vão das 19 às 21h com alunos da escola e demais crianças e jovens da cidade.
Escola de Pais	Encontros semanais para trabalhar diversos temas que vão desde a parte pedagógica e cognitiva a desafios do conhecer o filho como aluno.
Projeto “Dia das Mães”	Resgata o valor e a importância da presença materna na vida das crianças.
Projeto “Dia dos Pais”	Incentiva a necessidade da presença na vida dos filhos, valorizando o diálogo, o afeto e a amizade.
Boscolândia	Gincana envolvendo conteúdos pedagógicos e atividades recreativas.
Projeto “O significado do Natal”	Tem como objetivo resgatar o valor e o sentido verdadeiro do Natal, que é muito mais do que uma simples troca de presentes.
Projeto “O amigo”	As atividades como partilha sobre o melhor amigo, a visita do meu amigo na escola, troca de experiências, jogos em grupos.
Projeto “A minha história”	É realizado no início do 1º bimestre, principalmente na disciplina de História.
Projeto “Profissões”	Promove a valorização das profissões, bem como do ser profissional e da participação efetiva dentro da sociedade.
Semana Cultural Festa das Nações	Estimula a valorização de cada cultura, atuando na escola e na família.
“O que tem na minha cidade?”	Desenvolve o conhecimento sobre a cidade de Cachoeira Paulista, com suas riquezas e dificuldades.
Projeto de Literatura	Trabalha a importância da leitura, compreensão, raciocínio e interpretação.

TRABALHANDO CONFORME A LEI

Em relação ao Ensino de 9 anos, foi solicitado à Diretoria de Ensino de Guaratinguetá, através do Regimento Escolar, para que o mesmo fosse implantado ano de 2010. O mesmo foi oficializado dentro da seguinte portaria nº 137/2009.

O Dirigente de Ensino, conforme as competências

que lhe são conferidas pelo Decreto 7.510/76, alterado pelo Decreto 39.902/95 e pela Resolução SE 76/95, com fundamento na Deliberação CEE 10/97, Deliberação CE 01/99, alterada pela Deliberação CEE 10/00 e à vista do protocolado nº 5.227/09, espede a presente portaria:

Artigo 1º - Fica aprovado o novo Regimento Escolar do Instituto Canção Nova, situado à Rua Carlos Pinto Filho s/nº, Vila Cacarro, Cachoeira Paulista, mantido pela Fundação João Paulo II, CNPJ nº 50.016.039/000- 75, que prevalecerá sobre o anteriormente aprovado por Portaria do Dirigente de Ensino e autorizado o funcionamento do Ensino fundamental de nove anos.

Artigo 2º - A Diretoria de Ensino - Região de Guaratinguetá, responsável pela supervisão dos estabelecimentos de ensino, zelará pelo fiel cumprimento das normas contidas do Regimento Comum Escolar, objeto desta Portaria.

Artigo 3º - Esta Portaria entrará em vigor na data da sua publicação.

Diário Oficial (Quarta-feira 16 de Dezembro de 2009)

DIRETORIA DE ENSINO DA REGIÃO DE GUARATINGUETÁ
Portaria (s) do Dirigente de regional de Ensino, de 14-12-2009

DO PLANO DE GESTÃO - QUADRIÊNIO 2010-2013
PORTARIA DO DIRIGENTE DE ENSINO Nº 105/2010

O Dirigente Regional de Ensino, conforme as competências que lhes são conferidas pelo Decreto 7.510/76, alterado pelo Decreto 39.902/95, com fundamento na Lei Federal 9.394/96, na Deliberação CEE 10/97, indicação CEE 13/97, Parecer CEE 67/98 e à vista do Parecer Conclusivo do Supervisor de ensino responsável pelo estabelecimento, expede a presente Portaria, para HOMOLOGAR, o Plano de Gestão, para o quadriênio de 2010 a 2013 da seguinte escola particular: Instituto Canção Nova, publicado em 16/10/2010.

PARA 2011

Em 2011, além de primar pela qualidade do ensino oferecido aos alunos do Instituto Canção Nova, nos aplicaremos em nos aproximar das famílias dos mesmos através de contato direto e trabalho realizado pelo setor de psicologia junto aos familiares. Também realizaremos trabalho

interdisciplinar utilizando o laboratório de informática, promoção de passeios voltados para o conhecimento da cultura local e regional e inclusão de aulas de Espanhol e Inglês também na educação infantil.





MÃOS QUE EVANGELIZAM



JUSTIFICATIVA

Devido ao grande número de pessoas com deficiência auditiva que visitam a Canção Nova em seus eventos realizados na Chácara de Santa Cruz, a Fundação João Paulo II propôs o desenvolvimento de um projeto que pudesse auxiliar esse público na inclusão das atividades realizadas.

O Projeto Mãos que Evangelizam existe para atender às necessidades de caráter social de pessoas com deficiência auditiva, além de atingir o público telespectador em nível nacional, através da TV Canção Nova.

OBJETIVO

O Projeto Mãos que Evangelizam tem por principal objetivo evangelizar os surdos através do Sistema Canção Nova de Comunicação, propondo-se a um trabalho comprometido com essas pessoas, buscando sua inclusão social e cada vez mais avanços na construção de uma sociedade onde as diferenças não sejam motivos para exclusão e desigualdade.



CARACTERIZAÇÃO DA POPULAÇÃO ATENDIDA

Segmento	Deficientes auditivos, familiares, amigos e/ou educadores.
Faixa Etária	Todas as idades.
Sexo	Masculino e feminino.
Regime de Atendimento	Manhã e tarde, de segunda a sexta-feira.

COMO TUDO ACONTECE

(Metodologia – operacionalização)

Visando alcançar seu objetivo, o Projeto Mãos que Evangelizam realiza trabalhos como: interpretação de LIBRAS nos principais programas da TV Canção Nova, oficinas de LIBRAS (Língua Brasileira de Sinais) e catequese para surdos.

Descrição dos serviços:

Oficina de aprendizagem em LIBRAS – Língua Brasileira de Sinais

Interpretação simultânea na TV dos eventos da Canção Nova



DADOS QUANTITATIVOS

MÃOS QUE EVANGELIZAM	ATENDIMENTOS
Atend. Surdos	33
Aulas de LIBRAS	391
Missões Evangelização - Visitas	8
Palestras Sociais	18
Treinamento Intérpretes	123
TOTAL	573

MÃOS QUE EVANGELIZAM	HORAS
Interpretação Simultânea	140
Interpretação TV	963
TOTAL	1.103

TOTAL GERAL	1.676
-------------	-------



DADOS QUALITATIVOS

No ano de 2010, em conjunto com outros projetos da Rede de Desenvolvimento Social Canção Nova, o Projeto Mãos que Evangelizam também realizou ações que trouxeram reconhecimento e que conseguiram alcançar cada vez mais o objetivo principal que é a inclusão.

De 5 a 9 de janeiro de 2010, houveram, em Feira de Santana/BA, o 15º ENAPAS (Encontro Nacional das Pastorais de Surdos) e o 5º ENCICAT (Encontro Nacional dos Intérpretes Católicos), onde o Projeto Mãos que Evangelizam marcou presença, participando dos estudos e reflexões que norteiam a vida da Igreja com relação à evangelização dos surdos no Brasil.

Em maio houve uma confraternização em comemoração aos 11 anos do projeto, em sua sede, contando com a presença de 60 pessoas, entre intérpretes e surdos de Cachoeira Paulista e região.

As aulas de LIBRAS contaram com a presença de 151 pessoas, ouvintes, dentre esses, professores, familiares de pessoas com deficiência auditiva e população em geral. Também participaram os alunos do PROGEN, projeto que também faz parte da Rede de Desenvolvimento Social Canção Nova.

Além disso, foi promovido o Kairós para Surdos com o tema “Somos do time de Jesus”, transmitido ao vivo pelo Sistema Canção Nova de Comunicação e contando com a participação de mais de 2000 pessoas. Dentro deste evento aconteceram atividades teatrais preparadas pela equipe de trabalho do projeto e voluntários com teatro mudo, etc.

O Dia Mundial do Surdo é comemorado por membros da comunidade surda de todo o mun-



do no dia 26 de setembro, com objetivo de relembrar as lutas vividas ao longo dos anos, como por exemplo, a luta em prol do reconhecimento da língua de sinais nos diversos países do mundo. Sabendo disso, o Projeto Mãos que Evangelizam também realizou, na tarde do dia 26 de setembro, uma confraternização que reuniu surdos que trabalham na Fundação João Paulo II e a equipe do projeto para comemorar esta data tão especial.

Com relação ao trabalho com pessoas com deficiência auditiva, a parceria com a Informática Dom Bosco capacitou 5 surdos durante o ano no curso de WEB 2.0 e Montagem e Manutenção de Computadores. Já com o Instituto Canção Nova, a parceria ajudou a preparar 4 surdos para os Sacramentos da Eucaristia e Crisma, que foram recebidos na tarde de 26 de novembro com os demais catequizandos do Instituto Canção Nova, no Auditório São Paulo.

TRABALHANDO CONFORME A LEI

Com relação à resolução nº 109 do SUAS, que estabelece a tipificação, o Mãos que Evangelizam oferece serviços de proteção básica – serviço de convivência e fortalecimento de vínculos, com aulas LIBRAS, Interpretação pela TV Canção Nova, além do trabalho realizado pelo Serviço Social de acompanhamento das famílias dos usuários atendidos e realização mensal do Grupo Despertai, para famílias de Surdos de Cachoeira Paulista e cidades vizinhas.

Organiza-se de modo a ampliar trocas culturais e de vivências, desenvolver o sentimento de pertença e de identidade, fortalecer vínculos familiares e incentivar a socialização e a convivência comunitária. Possui caráter preventivo e proativo, pautado na defesa e afirmação dos direitos e no desenvolvimento de capacidades e potencialidades, com vistas ao alcance de alternativas emancipatórias para o enfrentamento da vulnerabilidade social.



PARA 2011

Para 2011, o objetivo do Projeto Mãos que Evangelizam é continuar com as interpretações nos programas da TV Canção Nova e também

com as aulas de LIBRAS (Língua Brasileira de Sinais), cumprindo o papel de transformar vidas e evangelizar.

DEPOIMENTOS



Oi bem tudo, vc. Domingo antes minha mãe, irmã eu meu amigo conjunto viajar entrar na Igreja Canção Nova, mais Ótima, tinha sentir emoção na Igreja Canção Nova! Falou NOTA 10,0 verdade na igreja, Canção Nova... Abraçou para o você. Mais legal na igreja Canção Nova.

Jonatan M, depoimento publicado por usuário surdo, em site da rede social: <http://orkut.com.br>



Lindo Teatro, parabéns a toda equipe do Mãos que Evangelizam, que se dedicou com tanto carinho e amor para que o Kairós acontecesse.

Melissa Lamins, ouvinte e intérprete de LIBRAS



“

Olá pessoal, que benção foi este Kairós, eu estive com vocês, foi maravilhoso!!! Estava com medo de me sentir perdida nos sinais, pois ainda não sou fluente, mas me senti muito bem acolhida e consegui compreender as palestras e as músicas com sinais. Minha mãe foi comigo, minha filha também, foi uma longa viagem, mas graças a Deus valeu a pena!!!

Fabrine Fernandes, ouvinte e intérprete de LIBRAS

”





PROGEN - PROJETO
GERAÇÃO NOVA



JUSTIFICATIVA

Desde a intervenção judicial pela Promotoria Pública da Comarca de Cachoeira Paulista - SP, realizada em 9 de junho de 2004, quando a Fundação João Paulo II foi nomeada interventora da Guarda Mirim de Cachoeira Paulista, a mesma assumiu a responsabilidade do atendimento a cerca de 100 adolescentes.

Nessa conjuntura, o PROGEN - Projeto Geração Nova, assumiu o papel de trabalhar com esses jovens, fundamentando seu atendimento conforme o art. 3º do ECA - Estatuto da Criança e do Adolescente (Lei nº. 8.069 de 13 de julho de 1990): “A criança e o adolescente gozam de todos os direitos fundamentais inerentes à pessoa humana, sem prejuízo da proteção integral de que trata esta lei, assegurando-se-lhes, por lei ou por outros meios, todas as oportunidades e facilidades, a fim de lhes facultar o de-

envolvimento físico, mental, espiritual e social, em condições de liberdade e de dignidade”.

Segundo o Censo de 2010, Cachoeira Paulista possui cerca de 29.800 habitantes. De acordo com o IBGE, 35% da população se encontram em situação de alta vulnerabilidade social (Índice Paulista de Vulnerabilidade Social – IPVS). Diante dessa realidade e da ausência de projetos sociais no município voltados para a educação de jovens e sua formação humana, observou-se que um projeto de cunho social como o PROGEN, que se preocupa com o adolescente em todos os aspectos, é de suma importância na realidade destes jovens. A Fundação João Paulo II vem propor o trabalho desenvolvido pelo PROGEN, visando auxiliar a construção de uma nova sociedade em consonância com a sua visão, que é a de “formar homens novos para um mundo novo”.



OBJETIVO

Proporcionar ao adolescente uma formação integral, desenvolvendo suas habilidades cognitivas, psicossociais e espirituais. Além disso, o projeto pretende facilitar aos adolescentes e jovens a inserção no mercado de trabalho, através de capacitação profissional e formação de valores nos âmbitos sociais e pessoais (família, escola, trabalho).

CARACTERIZAÇÃO DA POPULAÇÃO ATENDIDA

Segmento	População em situação de vulnerabilidade social do município de Cachoeira Paulista.
Faixa Etária	Dos 12 aos 17 anos e 11 meses.
Sexo	Masculino e feminino.
Regime de Atendimento	Manhã e tarde, de segunda a sexta-feira.
Critério de Elegibilidade	Ter entre 12 e 17 anos e 11 meses, ser morador do município de Cachoeira Paulista, estudar em escola pública ou ser bolsista em escola particular, possuir renda per capita de até ½ salário mínimo.



COMO TUDO ACONTECE

(Metodologia – operacionalização)

Com o intuito de trazer à tona o potencial que os adolescentes possuem, respeitando sua singularidade, o projeto utiliza-se de dois pilares que sustentam seu trabalho: as formações sociais e humanas e as oficinas e cursos.

As formações são o diferencial do projeto, realizadas em sua maioria por missionários que trabalham com os jovens questões sociais, culturais, políticas e religiosas, com o objetivo de levá-los à reflexão de quem são e do mundo ao qual estão inseridos. Acontecem uma vez por semana, para todos os inscritos no projeto, atividades com músicas, filmes, retiros, visitas, gincanas, dinâmicas e debates.

As oficinas socioeducativas e os cursos profissionalizantes fazem parte do pilar educativo do PROGEN. Durante o ano de 2010, foram oferecidos:

- Curso Profissionalizante: Assistente Administrativo;
- Curso de Iniciação Profissional: Auxiliar de Eletricista;
- Outros cursos e oficinas: Operador de Tele-

marketing, Noções Básicas de Secretariado, Maquiagem, Manicure, Auxiliar de Cabeleireiro, Espanhol, Informática, LIBRAS, Oficina de Rádio, Oficina de TV, Oficina de Jornalismo, Violão, Teclado, Flauta, Artesanato em Flores.

Todas essas oficinas são ministradas por voluntários, em sua maioria, funcionários da Fundação João Paulo II. Para a realização destes cursos, o PROGEN conta com as parcerias: do SENAI para a realização do Programa EVT – Escola de Vida e Trabalho; e do PCFP - Programa Comunitário de Formação Profissional, para os cursos de Assistente Administrativo e Auxiliar de Eletricista.

Conta ainda com a parceria do Yázigi, para o curso de Inglês, e também com os projetos sociais mantidos pela Fundação João Paulo II, como: Informática Dom Bosco para os cursos de Informática e Mãos que Evangelizam para os cursos de LIBRAS – Língua Brasileira de Sinais. Os alunos ainda recebem acompanhamento psicológico e assistencial, além de transporte e alimentação para os moradores de bairros distantes.

DADOS QUANTITATIVOS

PROGEN	ATENDIMENTOS
Curso - Assistente Administrativo - SENAI	160
Curso - Auxiliar de Eletricista - SENAI	69
Curso de Espanhol	148
Curso de Inglês - YÁZIGI	109
Formação Espiritual	1.175
Formação Psicossocial	1.247
Noções Básicas de Secretariado	64
Oficina de Artesanato em Flores	8

Oficina de Auxiliar de Cabeleireiro	51
Oficina de Flauta	9
Oficina de Manicure	83
Oficina de Maquiagem	99
Oficina de Rádio	50
Oficina de Teclado	21
Oficina de Jornalismo	75
Oficina de TV	47
Oficina de Violão	139
Operador de Telemarketing	67
TOTAL	3.621

PROGEN	DOAÇÕES
Oferta de Lanches	14.742
Outras doações	2
TOTAL	14.744

TOTAL GERAL	18.365
--------------------	---------------



DADOS QUALITATIVOS

De forma geral, o PROGEN, em 2010, seguiu a mesma linha de trabalho de 2009; tendo como novidade o início do “Projeto Busco o Alto”, em forma de oratório.

Em 2010, o PROGEN realizou a formatura de 20 adolescentes que concluíram o curso Assistente Administrativo (E.V.T.), que funciona em parceria com o SENAI. Os 20 receberam o certificado e, hoje, apresentam os seguintes resultados:

Inseridos no mercado de trabalho	8
Estudantes de curso técnico	3
Não responderam a pesquisa	3
Estão desempregados	4
Está se preparando para o vestibular	1
Dedica-se aos filhos	1

ATIVIDADES DE 2010

No ano de 2010, o PROGEN teve a oportunidade de realizar diversas atividades junto aos seus usuários, bem como com familiares. Foram atividades espirituais, festas, formaturas, encontros, reuniões e projetos.

Retiro Revolução Jesus
Acampadentro
Projeto Busco o Alto/Grupo de Jovens
Balada Cristã
Festa Junina
Projeto Sucata

Além dessas atividades, aconteceram bimestralmente reuniões entre pais e responsáveis; além de atividades extraclasse como visita ao Asilo São Vicente de Paula comemorando a semana



do idoso e visitas à empresa Maxion. Os demais eventos promovidos pelo PROGEN você verá no tópico que destaca os Eventos de 2010 da Rede de Desenvolvimento Social Canção Nova.

TRABALHANDO CONFORME A LEI

Com relação à tipificação estabelecida pelo SUAS na resolução nº 109, de 11 de novembro de 2009, o PROGEN oferece serviços de proteção básica – serviço de convivência e fortalecimento de vínculos, através de seus cursos e oficinas, grupos de formação psicossocial e espiritual, reuniões com pais, lazer e encontros. São serviços realizados em grupos, organizados a partir de precursor, de modo a garantir

aquisições progressivas aos seus usuários, de acordo com o seu ciclo de vida, a fim de complementar o trabalho social com famílias e prevenir a ocorrência de situações de risco social. Forma de intervenção social planejada que cria situações desafiadoras, estimula e orienta os usuários na construção e reconstrução de suas histórias e vivências individuais e coletivas, na família e no território.



PARA 2011

A proposta do PROGEN para 2011 é um trabalho mais focado na capacitação profissional dos jovens, oferecendo cursos de iniciação profissional e profissionalizantes. Outra novidade será

a mudança na faixa etária do público-alvo, que passa a ser jovens entre 15 e 20 anos, para estar em conformidade com a tipificação do SUAS.



DEPOIMENTOS

“ O *PROGEN* significa muito na minha vida, às vezes paro e fico pensando em tudo o que vivi, coisas inesquecíveis que marcaram minha vida de forma extraordinária. Eu resumo o *PROGEN* “em uma palavra: ‘AMOR’, porque assim somos acolhidos.”

Mayhara Pereira de Siqueira, 15 anos, Oficina de Rádio ”

“ O *PROGEN* faz maravilhas não só na minha vida como na vida de muitos jovens. Nesse período em que estou aqui, uma revolução aconteceu em minha vida, graças aos retiros, funcionários e voluntários.

Marina Matos Pereira, 15 anos, Oficina de Informática ”

“ O *PROGEN* é como se fosse minha segunda família, uma segunda casa, faz parte de mim e, com certeza, nunca esquecerei esta fase. Posso dizer com sinceridade que o *PROGEN* revolucionou minha vida, através dos retiros, professores, formadores e funcionários.

Larissa Matos Pereira, 17 anos, Oficina de Cabeleireiro ”



INFORMÁTICA DOM BOSCO



JUSTIFICATIVA

A inclusão digital hoje é, segundo os especialistas, fator fundamental no desenvolvimento socioeconômico e político de uma sociedade. A Informática Dom Bosco tem como característica principal a preocupação com a pessoa inserida em uma realidade de exclusão social e digital. Ao utilizarmos a informática como ferramenta de inclusão digital provocamos, através de debates a respeito de cidadania, produção de trabalhos e construção de conhecimentos, atingir o objetivo da Rede de Desenvolvimento Social que é formar homens novos para um mundo novo.

Do ponto de vista de uma comunidade, a inclusão digital significa aplicar as tecnologias a processos que contribuam para o fortalecimento de suas atividades econômicas, de sua capacidade de organização, do nível educacional e da autoestima de seus integrantes, de sua comunicação com outros grupos, de suas entidades e serviços locais e de sua qualidade de vida.

Nosso trabalho constitui em inserir a cultura digital entre a população de Cachoeira Paulista e região, tornando-os agentes transformadores da sua realidade e atualizar as pessoas no uso

das tecnologias da informática e comunicação, diante das suas necessidades. Através de aulas de informática, trabalhando com softwares livres, com o uso da Web 2.0 com auxílio das ferramentas TIC'S, espaço livre para uso da população, visitas, palestras e vídeo.

Temos como parceiro o Comitê para Democratização da Informática – CDI, uma organização não governamental de âmbito internacional cuja missão é “fomentar a inclusão digital com soluções sustentáveis e estímulo às ações criativas e empreendedoras”. A ONG usa o conhecimento para estimular o desenvolvimento comunitário e a geração de trabalho e renda.

Além disso, faz parte do projeto de inclusão digital o Telecentro, programa de inclusão digital que visa garantir à população o acesso às tecnologias da informação e da comunicação, através dos recursos tecnológicos das redes de computadores.

Seu objetivo é possibilitar ao cidadão, especialmente o de baixa renda, o livre acesso às tecnologias de informação e comunicação.



OBJETIVO

Atender à população em situação de vulnerabilidade e risco social, trabalhando em sua formação integral, através da utilização das tecnologias da informação.

CARACTERIZAÇÃO DA POPULAÇÃO ATENDIDA

Segmento	População do município de Cachoeira Paulista.
Faixa Etária	A partir de 7 anos.
Sexo	Masculino e feminino.
Regime de Atendimento	Manhã, tarde e noite de segunda a sábado.
Critério de Elegibilidade	Pessoas em situação de risco ou vulnerabilidade social, residentes em Cachoeira Paulista. O restante das vagas para os colaboradores da Fundação João Paulo II.

COMO TUDO ACONTECE

(Metodologia – operacionalização)

Na Informática Dom Bosco, o processo de aprendizado se inicia com um trabalho de integração e formação da identidade do grupo e motivação para o exercício da cidadania crítica e ativa. A metodologia utilizada (aplicação na prática do que se aprende nas aulas de informática) convida os educandos a saírem às ruas para conhecerem melhor sua comunidade, seus problemas, sua história, seus valores, projetos, movimentos locais e seus sonhos.

Além das aulas semanais, a reflexão e a pesquisa envolvendo um contexto histórico, social e político utilizando as fontes disponíveis (jornais, revistas, livros, internet, entrevistas na comunidade, etc.) levam o grupo a ampliar sua consciência sobre sua própria realidade, saindo do senso comum, e definindo possibilidades de ação sobre a mesma. O grupo seleciona algumas das ações que identificou e trabalha para colocá-las em prática, implementando-as com a comunidade.

Em todos os momentos do projeto, a ferramenta computacional em questão (editor de textos, planilha eletrônica, gerenciador de banco de dados, etc.) é usada como apoio. A ação final de um projeto será sempre uma ação envolvendo alunos e comunidade. Neste contexto, o grupo se apropria da tecnologia de forma ativa, crítica e criativa, decidindo quando, como e para que utilizá-la.

Descrição dos serviços:

Aulas de Informática Básica

Aulas de Manutenção de Computadores

Aulas de Web 2.0

Aulas de Edição de Imagens.

Ações de atendimento à população

Espaço livre para uso da internet e dos computadores

DADOS QUANTITATIVOS

INFORMÁTICA DOM BOSCO	ATENDIMENTOS
Aulas de informática	1.585
Formatação	13
Instalação de Software	4
Manutenção	16
TOTAL	1.618

INFORMÁTICA DOM BOSCO	HORAS
Espaço Livre (Lan House)	520
TOTAL	520

TOTAL GERAL	2.138
--------------------	--------------



DADOS QUALITATIVOS

Dentre as inovações e mudanças em 2010, temos como ponto principal o nome do projeto, que deixou de se chamar de Escola de Informática e Cidadania Dom Bosco para apenas Informática Dom Bosco. Assim, faremos com que o nosso trabalho se focalize especificamente na inclusão social por meio da informática.

Durante o ano de 2010, a Informática Dom Bosco recebeu uma média de 140 alunos por mês, entre 7 a 70 anos de idade. Também foram atendidas, em média, 50 pessoas por mês nos espaços livres para pesquisa e uso dos computadores.

As parcerias com os projetos sociais também mantidos pela Fundação João Paulo II (PROGEN, Mãos que Evangelizam e Casa do Bom Samaritano) durante o ano de 2010, proporcionaram uma ampliação de atendimentos aos municípios em situação de vulnerabilidade e

risco social, vindo ao encontro da proposta da Informática Dom Bosco de incluir digitalmente os excluídos socialmente com o propósito de transformar vidas.

A parceria com a Casa do Bom Samaritano aconteceu no Projeto Caminhar, tendo seu início no ano de 2009 e que deu continuidade no ano de 2010, com propósito de utilizar as ferramentas tecnológicas para o resgate da humanidade e história para a população em situação de rua.

A Informática Dom Bosco ainda realizou, no ano de 2010, duas ações envolvendo a população, chamadas EIC em Ação, em que os alunos dos cursos Informática Básica e Manutenção de Computadores foram para o centro da cidade para oferecer serviços de digitação, currículos e manutenção de computadores.



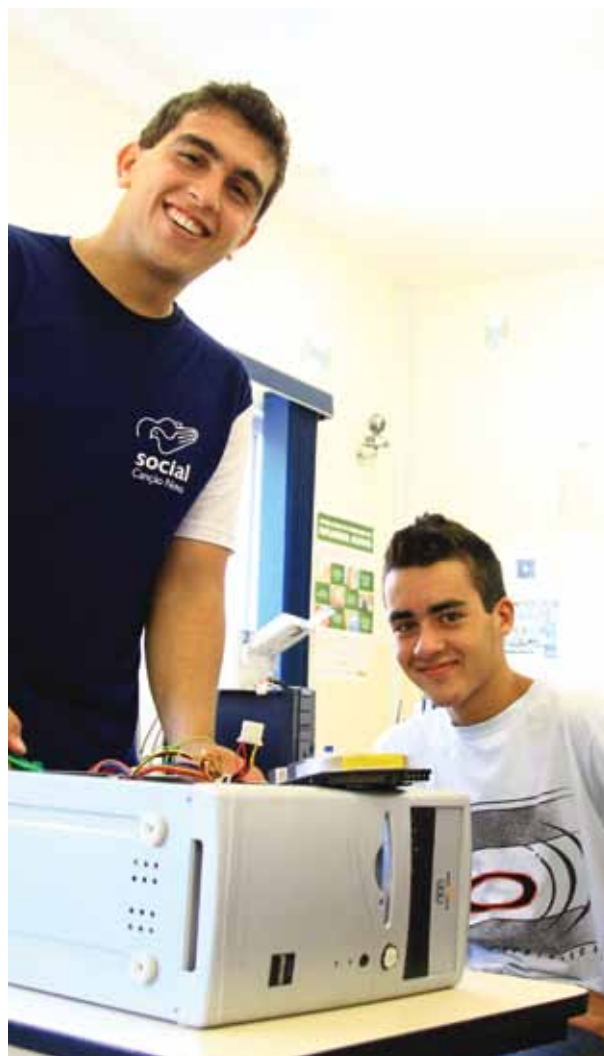
TRABALHANDO CONFORME A LEI

De acordo com a Resolução 109/2009 – CNAS, a Informática Dom Bosco se enquadra no Serviço de Proteção Básica – serviço de convivência e fortalecimento de vínculos. Desta forma trabalha com serviço realizado em grupos, organizado a partir de precursor, de modo a garantir aquisições progressivas aos seus usuários, de acordo com o seu ciclo de vida, a fim de complementar o trabalho social com famílias e prevenir a ocorrência de situações de risco social. Forma de intervenção social planejada que cria situações desafiadoras, estimula e orienta os usuários na construção e reconstrução de suas histórias e vivências individuais e coletivas, na família e no território.

Organiza-se de modo a ampliar trocas culturais e de vivências, desenvolver o sentimento de pertença e de identidade, fortalecer vínculos familiares e incentivar a socialização e a convivência comunitária. Possui caráter preventivo e proativo, pautado na defesa e afirmação dos direitos e no desenvolvimento de capacidades e potencialidades, com vistas ao alcance de alternativas emancipatórias para o enfrentamento da vulnerabilidade social.

Prevê o desenvolvimento de ações intergeracionais e a heterogeneidade na composição dos grupos por sexo, presença de pessoas com deficiência, etnia, raça entre outros.

Busca articulação com o Serviço de Proteção e Atendimento Integral à Família - PAIF, de modo a promover o atendimento das famílias dos usuários destes serviços, garantindo a matricialidade sociofamiliar da política de assistência social.



PARA 2011

Para 2011, além dos cursos que oferecemos, iniciar-se-ão os cursos de Informática Kids, Informática Profissional e também o Projeto Multimídias onde os alunos utilizarão das ferramentas e tecnologia para exercício da cidadania.

DEPOIMENTOS

“*Eu tinha um computador em casa, mas não sabia como usá-lo e não encontrei um curso adequado para minha idade, por isso usava o computador apenas para jogos. Conheci o projeto Informática Dom Bosco através da indicação de amigas, comecei a fazer o curso com um pouco de receio, pois nós idosos temos uma dificuldade maior com as novas tecnologias, mas o professor tinha uma forma diferente de ensinar que cativou toda a turma. Hoje posso conversar com amigos e parentes através da internet, não me sinto mais sozinha, descobri que nunca é tarde para aprender e enfrentar novos desafios.*

Maria Lucia Caliman Neves, 66 anos

“*Sempre tive muita vontade de aprender, mas nunca tive oportunidade. Foi então que conheci a Informática Dom Bosco e sabendo que tinha uma turma para minha faixa etária, logo me inscrevi. Durante o curso, percebi a diferença da didática dos professores, pois aprendi e coloco em prática todo conhecimento adquirido durante o curso, além de manter contato com os amigos que fiz nesse tempo.*

Regina, 59 anos



“ O projeto Informática Dom Bosco é para mim muito mais do que uma escola de informática, pois nele fiz novas amizades, desenvolvi habilidades, aprendi com a experiência de vida dos meus amigos de classe e também adquiri conhecimentos sobre informática. Participar deste curso foi uma benção em minha história!

José Casemiro, 59 anos

“ Sempre gostei de informática, mas não tinha dinheiro para pagar um curso, então meu primo falou do Informática Dom Bosco. Comecei com o curso básico e hoje faço Montagem e Manutenção de Computadores. Com isso, consigo consertar meu computador e meus trabalhos escolares ficaram melhores, pois aprendi a usar os recursos disponíveis.

Wemerson, 15 anos





ELGIN

CASA DO BOM SAMARITANO



JUSTIFICATIVA

Cachoeira Paulista é um município localizado próximo à Rodovia Presidente Dutra, de fácil acesso e de localidade estratégica entre os estados de Minas Gerais, São Paulo e Rio de Janeiro. Possui um grande fluxo de pessoas em situação de rua devido à localização e ao fato da região pertencer ao circuito turístico religioso e atrair muitos peregrinos.

A Casa do Bom Samaritano, projeto social mantido pela Fundação João Paulo II e executado pela Rede de Desenvolvimento Social Canção Nova, foi inaugurada em outubro de 2002, com o objetivo de atender pessoas em situação de rua que vinham até a Canção Nova em busca

de alimentação. No decorrer deste trabalho, observou-se a necessidade do atendimento destinar-se, também, às famílias em situação de vulnerabilidade e/ou risco social, já que esta população começava a solicitar os serviços oferecidos pelo projeto.

Há alguns anos, a Casa do Bom Samaritano passou também a encaminhar dependentes químicos para Casas de Recuperação, mesmo não sendo um trabalho prioritário da Casa. Nesse sentido, a Casa hoje oferece serviços de Média Complexidade, seguindo princípios e diretrizes da Lei Orgânica da Assistência Social - LOAS.



OBJETIVO

Promover a restauração integral, biológica, psicológica, social e espiritual de famílias e indivíduos que procuram os serviços da Casa do Bom Samaritano.

CARACTERIZAÇÃO DA POPULAÇÃO ATENDIDA

Segmento	População em situação de rua e famílias em situação de vulnerabilidade e/ou risco social.
Faixa Etária	Todas as idades.
Sexo	Masculino e feminino.
Regime de Atendimento	Manhã e tarde, de segunda-feira a domingo.
Critério de Elegibilidade	Qualquer pessoa pode usar os serviços da casa mediante apresentação de documentos de identidade ou documentos que comprovem a perda dos mesmos (Projeto Mãos que Acolhem). A participação no projeto Oficina de Empreendedorismo depende de entrevista com assistente social.

COMO TUDO ACONTECE

(Metodologia – operacionalização)

A Casa do Bom Samaritano funciona como plantão de atendimento para pessoas em situação de rua e, nesta abordagem, é informado ao usuário os serviços prestados pela Casa (alimentação, banho, repasse de roupas, higiene e atendimento social) e também os critérios de permanência.

Ao chegar à Casa, o usuário recebe uma carteirinha de atendimento válida também em outras instituições no município. Essa carteirinha tem validade de 3 (três) dias e faz parte da Rede Mãos que Acolhem, uma iniciativa da Casa do Bom Samaritano em parceria com a Comunidade Emaús Igualdade, Albergue Nhá Gé (Asilo Santo Antônio), Igreja Católica, CRAS - Centros de Referência da Assistência Social e Polícia Civil, visando oferecer os serviços integrais à pessoa que está na rua.

O Serviço Social trabalha na avaliação de casos que necessitam permanecer na cidade por mais dias devido a tratamento médico, trabalho, encaminhamento para Casas de Apoio ou até mesmo retorno à família. Oferece também encaminhamentos a outros serviços da Rede de Desenvolvimento Social Canção Nova e/ou a rede de serviços socioassistenciais do município de Cachoeira Paulista.

Na Casa do Bom Samaritano, a pessoa que está em situação de rua tem a oportunidade de participar do Projeto Caminhar, que oferece vários grupos e terapias (Grupo Reviver, Grupo de Oração, Grupo de Psicologia, Terapia Ocupacional, Grupo de Saúde) com o objetivo de promover a reflexão sobre sua própria história, sua vida e a possibilidade de voltar ao convívio social.

O outro público atendido pela Casa do Bom Samaritano é formado por famílias em situação de vulnerabilidade e/ou risco social. Dentre essas famílias moradoras de Cachoeira Paulista com índice alto e/ou muito alto de vulnerabilidade social, de acordo com o índice IPVS (Índice Paulista de Vulnerabilidade Social*), 38% são chefiadas por mulheres, o que corresponde ao perfil do público de munícipes frequentadores da Casa do Bom Samaritano.

Assim, fez-se necessário um projeto direcionado para mulheres, chefes de família em situação de risco social. Esse projeto, chamado Oficina de Empreendedorismo, foi implantado em 2009 e nesses dois anos pode oferecer cursos de Bijouteria, Artesanato, Corte e Costura, Macramê e Pintura em Pano de Prato. Nesse projeto, as mulheres participam de oficinas práticas e do Grupo de Empreendedorismo, com acompanhamento do Serviço Social.

Em 2010, a Casa viu a necessidade de oferecer oportunidades aos munícipes que não têm o perfil para o Projeto Oficina de Empreendedorismo, por isso foi criado o Grupo de Convivência, que trabalha com homens e mulheres com idade entre 40 e 80 anos, oferecendo palestras, reflexões, lazer e convivência.



DADOS QUANTITATIVOS

BOM SAMARITANO	ATENDIMENTOS
Atendimento Geral	5.730
Atendimento Social	653
Banho	283
Corte de Cabelo	132
Oficina de Bijouteria	12
Oficina de Bonecas	157

Oficina de Corte e Costura	171
Oficina de Auxiliar de Beleza	22
Oficina de Pintura em Pano de Prato	119
Terapias Projeto Caminhar	30
Visita domiciliar	15
TOTAL	7.324

BOM SAMARITANO	ATENDIMENTOS
Doação cestas básicas	31
Doação de vestuário / calçados / agasalhos	19.479
Doação de café	200
Doação de café c/ leite	1.000
Doação de chá	600
Doação de pão com manteiga	11.300
Doação de pão sem manteiga	160
Doação de refeição	3.882
TOTAL	36.652

TOTAL GERAL	43.976
--------------------	---------------



DADOS QUALITATIVOS

A Casa do Bom Samaritano, enquanto projeto social, possui como prisma o almejo a uma sociedade mais justa e igualitária. Uma sociedade aberta a todos, através do respeito às diferenças. Os resultados alcançados podem ser avaliados através do contato direto com a população de rua que passa pelo projeto, pelo depoimento das mulheres inseridas no projeto Oficina de Empreendedorismo, pelos encaminhamentos para casas de recuperação e todo o processo dos usuários nestas casas, já que esta tem sido uma grande demanda atendida pela Casa do Bom Samaritano, que atendeu 26 dependentes químicos no ano de 2010, sendo que 22 foram encaminhados para o tratamento (em Casa de Recuperação ou em órgãos municipais) e 4 desistiram de fazer

tratamento. Dentre os lugares encaminhados, cinco foram para PRAD e/ou Emaús (Cachoeira Paulista), quatro para a Missão Belém, um para a Fazenda Esperança, dois para a COAFA - Comunidade Aliança Francisco de Assis, dois para a Associação Esperança e Vida e cinco para a Aliança de Misericórdia.

Os resultados do trabalho realizado neste Projeto Social são medidos através do impacto social que o projeto provoca na vida dos atendidos. É um grande desafio medir esse impacto junto à população em situação de rua que passa pela Casa, pois permanece, em sua maioria, por até três dias. Esse público carece de estudos e levantamento de dados difíceis de serem realizados e inexistentes até mesmo por parte dos órgãos públicos.



TRABALHANDO CONFORME A LEI

Para cumprir o SUAS e seguir a LOAS, a Casa do Bom Samaritano enquadra seu trabalho e projetos na modalidade de atendimento que diz respeito à Proteção Social Especial, nos serviços proteção e atendimento especializado a famílias e indivíduos – atuando no Projeto Oficina de Empreendedorismo e Grupo de Convivência – bem como serviços às famílias e indivíduos em situação de rua e mendicância – nos serviços de alimentação e higiene pessoal e nos grupos, atendimentos e encaminhamentos do Projeto Caminhar.

São trabalhados aspectos relacionados ao envelhe-

cimento saudável, vínculos, afetos, vulnerabilidades e riscos, bem como todas as formas de violência, discriminação e violação de direitos.

A Casa propicia acolhimento em condições de dignidade em ambiente favorecedor da expressão e do diálogo, o estímulo à expressão das necessidades e interesses, reparação dos danos por vivências de violações e riscos sociais, trabalho de atendimentos individuais, tendo a identidade, integridade e história de vidas preservadas e orientação com garantia e efetividade nos encaminhamentos realizados.

PARA 2011

Em 2011, nossa expectativa é fortalecer o trabalho com a rede social do município de Cachoeira Paulista através do projeto “Mãos que Acolhem”, e maior integração com as entidades promotoras do bem estar comum. Neste ano, estaremos

desenvolvendo trabalho em grupo com as famílias e pessoas em situação de rua, coordenado pelos setores de psicologia e serviço social da Rede de Desenvolvimento Social Canção Nova; além dos trabalhos já realizados na Casa.



DEPOIMENTOS

A Oficina de Pano de Prato, para mim, trouxe vários benefícios, principalmente no modo de convivência com as pessoas. Continuo fazendo em minha casa os panos e este ano vou continuar na Oficina de Pano de Prato: pintura avançada. Este curso da Casa do Bom Samaritano, com certeza, vai continuar trazendo benefícios para mim e para a minha família.

Luzia de Fátima Costa Santos, Curso de Pintura em Pano de Prato

Completei o Curso de Bijouteria, onde pude aprender e praticar, além de, também, passar esse aprendizado a mais pessoas. A minha participação nos eventos da Casa do Bom Samaritano me ajudaram tanto espiritualmente como na parte material, pois me dedico às atividades que aprendi naquela Casa e preenchem meu dia com muita alegria. A obra da Casa do Bom Samaritano é muito importante para as pessoas carentes, pois vi muitos andarilhos chegarem ali, maltrapilhos, cansados e desiludidos, e saírem de lá, se não curados totalmente, mas com muita alegria no rosto, já aparentando serem outras pessoas.

Maria Helena Ramos Rodrigues Alves, Curso de Bijouteria





CIA DE ARTES



JUSTIFICATIVA

É preciso levar espiritualidade e formação de valores a crianças e adolescentes de maneira que se sintam inseridos e aceitos. Levar esses valores através da arte da dança é uma oportunidade de aproximar-se dessas crianças e adolescentes, evitando possíveis cenários de vulnerabilidade, afastamento da família e da comunidade.

A Cia de Artes surgiu em 2005, atendendo a crianças com aulas de balé, com objetivo básico de oferecer o aprendizado da dança relacionada ao ambiente da evangelização.

A cada ano, mais crianças se interessavam pelo projeto, com isso a equipe de profissio-

nais também foi crescendo e desenvolvendo atividades cada vez maiores. Atualmente, a Cia de Artes atende a 180 crianças e adolescentes, esperando que a dança possa contribuir para sua formação completa: física, espiritual e social. Espera-se, assim, obter melhoria no comportamento, com mais disciplina, atenção e respeito; melhor desenvolvimento físico, com postura correta, respiração, coordenação motora e psíquica; além de melhor relação interpessoal, desenvolvendo respeito com as pessoas, comprometimento e solidariedade.



OBJETIVO

Despertar crianças e jovens para o universo da arte e da dança, favorecendo a revelação e o incentivo de novos talentos além, é claro, da preservação da identidade cultural da nação por meio de sua disseminação e valorização entre as novas gerações.

Proporcionar através da dança um espaço saudável que leve crianças e adolescentes a se afastarem da marginalidade, evitando o contato com os tóxicos, a prostituição e a ilicitude.

CARACTERIZAÇÃO DA POPULAÇÃO ATENDIDA

Segmento	População do município de Cachoeira Paulista.
Faixa Etária	Crianças e adolescentes - de 4 a 18 anos.
Sexo	Masculino e feminino.
Regime de Atendimento	Manhã e tarde de segunda-feira à sexta-feira.
Critério de Elegibilidade	Vulnerabilidade social.

COMO TUDO ACONTECE

(Metodologia – operacionalização)

As crianças para as quais a Cia de Artes se destina são provenientes de escolas de ensino regular da cidade de Cachoeira Paulista. A Cia de Artes é um Projeto realizado em uma estrutura composta por duas salas de dança com capacidade para 13 alunos por turma, sala para figurinista e figurino, 4 banheiros, sala de produção, sala de vídeo e recepção. Cada aula de balé tem a duração de 60 minutos, funcionando nos períodos matutinos e vespertinos de segunda a sexta-feira. O resultado final de cada ano se expressa na apresentação de um musical envolvendo todas as turmas, com suas peculiaridades respeitando a fase de desenvolvimento de cada aluno.

Descrição dos serviços:

Balé Infantil

Balé Adolescente

Hip Hop



DADOS QUANTITATIVOS

CIA DE ARTES	ATENDIMENTOS
Balé Adolescente 2ª e 4ª – Manhã (10h às 11h)	15
Balé Adolescente 2ª e 4ª – Manhã (10h30 às 11h30)	12
Balé Adolescente 3ª – Tarde (14h às 15h)	28
Balé Adolescente 3ª – Tarde (15h às 16h)	36
Balé Adolescente 3ª e 4ª – Tarde (16h às 17h)	63
Balé Adolescente 3ª e 5ª – Manhã (10h às 11h)	24
Balé Adolescente 3ª e 6ª – Manhã (10h às 11h)	9
Balé Adolescente 3ª e 6ª – Manhã (10h30 às 11h30)	38
Balé Adolescente 4ª – Tarde (14h às 16h)	50
Balé Adolescente 5ª e 6ª – Noite (18h às 19h)	71
Balé Adolescente 5ª e 6ª – Tarde (17h às 18h)	56
TOTAL	402

Balé Estilizado Adolescente 5ª e 6ª (18h às 19h)	12
TOTAL	12

Balé Infantil 2ª e 4ª – Manhã (8h às 9h)	86
Balé Infantil 2ª e 4ª – Manhã (10h às 11h)	52
Balé Infantil 2ª e 4ª – Manhã (9h às 10h)	105
Balé Infantil 2ª e 4ª – Tarde (14h às 15h)	65
Balé Infantil 2ª e 4ª – Tarde (15h às 16h)	73
Balé Infantil 2ª e 4ª – Tarde (16h às 17h)	20
Balé Infantil 2ª e 3ª – Tarde (14h às 15h)	80
Balé Infantil 2ª e 3ª – Tarde (15h às 16h)	70
Balé Infantil 2ª e 3ª – Tarde (16h às 17h)	57
Balé Infantil 2ª e 3ª – Tarde (16h às 17h)	64
Balé Infantil 3ª e 5ª – Manhã (9h às 10h)	65
Balé Infantil 3ª e 5ª – Manhã (8h às 9h)	34
Balé Infantil 5ª – Tarde (16h às 17h)	16

Balé Infantil 5ª e 6ª – Manhã (10h às 11h)	55
Balé Infantil 5ª e 6ª – Tarde (16h às 17h)	39
Balé Infantil 6ª – Noite (18h às 19h)	10
TOTAL	891

Balé Jovem 5ª e 6ª – Tarde (14h às 17h)	42
TOTAL	42

Hip Hop 3ª – Tarde (16h às 17h)	38
TOTAL	38

TOTAL GERAL	1.385
--------------------	--------------



DADOS QUALITATIVOS

Espetáculo de 2010

No ano de 2010, a Cia de Artes realizou no final do ano, como conclusão dos cursos, um musical cujo tema foi “A Criação do Mundo”. Cerca de 150 crianças e adolescentes participaram, ilustrando, cada turma, uma criação. Toda equipe da Cia de Artes, juntamente com a TV Canção Nova, produziram um DVD com esse musical, cada criança o recebeu gratuitamente. É perceptível a evolução humana e artística das crianças e dos adolescentes. A cada ano o musical de conclusão cresce em sua qualidade.

Benefícios Culturais

Os benefícios culturais obtidos da realização deste projeto estão no despertar destes jovens para o universo da arte e da dança. Este contato favorece a revelação e o incentivo de novos talentos além, é claro, da preservação da identidade cultural da nação por meio de sua disseminação e valorização entre as novas gerações.

Benefícios Sociais

O participante se beneficia por adquirir e/ou ampliar sua bagagem cultural por estar inserido e valorizado na sociedade. E, também, por estar sendo incentivado a desenvolver as mais diversas habilidades e por ter a possibilidade de ser reconhecido por seu talento. Nossas atividades também apresentam benefícios educacionais, pois afastam crianças e adolescentes da marginalidade, ajudando a evitar assim o contato com os tóxicos, a prostituição e a ilicitude.



PARA 2011

No ano de 2011, além de dar continuidade ao trabalho realizado com as aulas de balé, será realizada a intervenção dos setores de psicologia, pedagogia e serviço social, inicialmente com um olhar diagnóstico e posteriormente com planejamento e realização de ações necessárias para melhoria e ampliação dos serviços oferecidos pela Cia de Artes.

DEPOIMENTOS

“ *Mais que um sonho de menina e de mãe de menina, o balé para as minhas filhas veio como uma tábua de salvação. Passamos no ano passado pela situação mais difícil das nossas vidas, a perda do papai. Avô, padrinho, amigo, o príncipe encantado. Minhas filhas, como toda a nossa família, perderam a noite. Seus olhinhos tristes, assustados, ansiavam por uma resposta, um porquê. Como explicar a elas o que eu, também, não conseguia entender? Longe de mim, do vovô, de casa... O balé era o único momento de felicidade na vida delas.*

Mãe: Joseane Cristina dos Santos

Filha: Gabriela dos Santos Pedro, 6 anos

“ *O balé na vida da Lilian foi realmente uma providência de Deus. Por ela ser especial, ajudou muito na convivência com outras crianças, com os professores, etc. Mas, a parte que nós valorizamos muito é pelo balé ser de uma instituição religiosa, onde a minha filha pode participar de um momento ótimo voltado para o bem dela. E assim ela participa de momentos saudáveis para ela, isso só trará benefícios e muita gratificação. Na verdade, a aula de balé é momento único na vida da Lilian, pois melhora bastante o comportamento, ela tem algo a mais bonito para fazer. Realmente, o balé fez muita diferença: enriqueceu a ela e família também.*

Mãe: Maria de Lourdes da Silva

Filha: Lilian Maria da Silva





“*Minha filhas RAFAELA SANTOS MIRANDA (11 anos) e RAÍSSA SANTOS MIRANDA (8 anos) iniciam seu 3º ano na Companhia de Artes.*

Acredito que o balé é parte da educação de uma criança, pois ensina disciplina pessoal e desenvolve o gosto e a apreciação da música desde muito pequenos. Esse é o benefício para o aluno. Mas que benefícios temos nós, pais, mandando nossos filhos aprenderem balé? Sobretudo, o balé envolve os pais com o desenvolvimento das habilidades de seus filhos. Essa é uma experiência muito agradável, pois tenho a oportunidade de compartilhar com minhas filhas, a conquista de seus objetivos e ver como elas crescem com confiança e maturidade.

Em particular a Companhia de Artes ensina a arte de dança para Deus. O ambiente religioso e “iluminado” em que os alunos dançam faz com que, em cada aula praticada, nossos filhos voltem para casa com seus espíritos renovados. A apresentação de final de ano da Cia de Artes é simplesmente o resultado de todo o trabalho “abençoado” que eles desenvolvem o ano inteiro.

Mãe: Rosiane Costa dos Santos Miranda

Filhas: Rafaela Santos Miranda e Raíssa Santos Miranda





**CAC – CENTRO DE
ATENDIMENTO COMUNITÁRIO**



JUSTIFICATIVA

O CAC é a 5ª unidade da Rede de Desenvolvimento Social Canção Nova, proveniente de uma parceria com o Governo do Estado de São Paulo, que realiza ações socioassistenciais. Oferece Serviço de Proteção Básica, especificamente enquadrado no Serviço de proteção e atendimento integral à família – conforme a Resolução 109/2009 – CNAS.

De acordo com o Plano Diretor do Município, a “vulnerabilidade social em Cachoeira Paulista é preocupante, mais de um terço da população tem vulnerabilidade considerada alta ou muito alta, o que implica necessariamente na tomada de medidas enérgicas para a melhoria desses índices”. O Bairro das Palmeiras, área de abrangência do projeto, localizado na periferia do município de Cachoeira Paulista, limite com o bairro CDHU, maior bairro do município, apresenta as seguintes características: a maior parte da população

está entre 0 e 18 anos, filhos de pais operários e mães donas de casa. Há uma grande incidência de tráfico de drogas no bairro e consequentemente usuários de drogas, havendo também um grande número de dependentes do álcool. Ocorrências tanto nos postos médicos quanto no Conselho Tutelar envolvendo violência doméstica são comuns (violência psicológica mais do que a física).

A população conta com dois postos médicos de outros bairros que atendem a região do bairro das Palmeiras/CDHU totalizando 1761 famílias; há nos postos médicos um grande número de hipertensos e diabéticos, assim como gravidez entre adolescentes. Na parte de lazer, o bairro conta com uma quadra não coberta, utilizada pelos munícipes como área para recreação, não existindo atividades sistematizadas com professores para treinamento ou jogos esportivos.



OBJETIVO

Prestar atendimento diário às crianças, adolescentes, adultos e idosos através de atividades voltadas aos aspectos físico, mental, espiritual, social, recreativo, cultural, educacional, esportivo, produtivo e assistencial, considerando seus interesses e habilidades.

CARACTERIZAÇÃO DA POPULAÇÃO ATENDIDA

Segmento	Crianças, adolescentes, adultos e idosos.
Faixa Etária	Todas as idades (a partir de 10 anos para matrícula em atividade).
Sexo	Masculino e feminino.
Regime de Atendimento	De segunda-feira a domingo.
Horário de Atendimento	Das 8h às 20h (segunda a sexta); das 8h às 12h (sábado); e 8h às 11h30 (domingos).

COMO TUDO ACONTECE

(Metodologia – operacionalização)

Inaugurado em 2010, dia 22 de maio, o CAC foi criado em parceria com o Governo do Estado de São Paulo com a missão de atender a população em geral através de atividades voltadas para a transformação e desenvolvimento social, resgatando valores e promovendo qualidade de vida de forma integral. O CAC atua de forma prioritária para os residentes nos bairros CDHU, Casinhas e Vila Carmem, na cidade de Cachoeira Paulista, onde o projeto está inserido.

Atividades Desenvolvidas

Centro de Recondicionamento Físico

Atividades de fisioterapia e reabilitação física em vista da recuperação de pacientes sequelados (AVCs, pacientes neurológicos) como também oficina de dança, ginástica, expressão corporal, em vista de melhorar a flexibilidade, diminuindo sedentarismo e colaborando para o bem-estar da população atendida.



Academia Interna e Academia Externa

Tem como objetivo proporcionar a melhoria da capacidade funcional de todos os seus participantes através de atividades físicas como: alongamentos, exercícios de resistência aeróbia e muscular, força e flexibilidade.

Atividade Esportiva Futsal

Tem como objetivo proporcionar aos praticantes um espaço atrativo que favoreça a permanência dos mesmos no contexto educativo, criando um ambiente saudável para o convívio da comunidade resgatando a cidadania através da prática do esporte, de forma educativa e salutar, vivenciando seus aspectos técnicos, táticos e regras desse esporte.

Recreação

Nas atividades, foram realizadas brincadeiras como: tênis de mesa, pebolim, xadrez, dama, dominó e jogos recreativos, com intuito de interagir, educar e socializar crianças, adolescentes e adultos, proporcionando aos mesmos momentos descontraídos e agradáveis, como forma de contribuição ao desenvolvimento pessoal e social.

Avaliação Física

Com o objetivo de identificar o nível de aptidão física atual dos usuários, permite que os exercícios possam ser prescritos de acordo com suas necessidades e seus objetivos. Avaliações periódicas que permitem verificar as possíveis alterações da aptidão física, decorrentes do programa de exercícios físicos. Os praticantes são avaliados através de:

- Medidas antropométricas;
- Teste neuromotores;
- Teste de resistência aeróbica.

Núcleo de Saúde Preventiva

Foram realizados grupos de hipertensos, diabéticos, obesos, tabagistas, gestantes, doentes emocionais, saúde da mulher, etc. Todos acompanhados por profissionais especializados.

Fisioterapia Preventiva

Teve como objetivo atender a grupos com exercício de alongamento, fortalecimento global, estimulando a coordenação motora estática e dinâmica, atividades de orientação e correção postural - ergonomia, estímulos cognitivos com aferição da pressão arterial sistêmica antes e após os exercícios.

Oficina de Expressão Musical

Esta oficina de deu através de aulas de instrumentos musicais e oficina de canto, trabalhando a percepção auditiva, a coordenação motora, favorecendo o convívio em grupo, estimulando o pensamento, a comunicação e o desenvolvimento da percepção global.

O objetivo é estimular a concentração, sensibilidade, percepção e audição, através de atividades coletivas e individuais, visando melhorar a autoestima e a integração do usuário na sociedade. Os projetos foram desenvolvidos em forma de oficina, visando a aprendizagem através de atividades práticas e teóricas, com Coral de adultos, Oficina de violão e Orquestra de flauta.

Outras Atividades

Além dos trabalhos oferecidos acima, o CAC ofereceu também atendimento social, pedagógico, psicológico, nutricional e de enfermagem e cursos de vivências de oração e espiritualidade.



Formação Psicossocial

Levar o jovem à reflexão sobre o relacionamento consigo mesmo e com o outro, procurando despertar um novo olhar para os elementos que compõem seu círculo social e a sociedade de forma geral.

Os módulos que compõem esta oficina são: autoconhecimento, cidadania, afetividade e sexualidade, meio ambiente e qualidade de vida.

Projeto Piloto “Psico e Música”

A proposta de unir a Formação Psicossocial à Oficina de Música e demais atividades se deu após reunião de educadores, onde o instrutor apontou a viabilidade desta associação, sendo aceita por todos.

O objetivo dessa união foi de realizar um projeto piloto, ou seja, experimental, para verificar a aceitação da formação dentro da atividade escolhida pelo usuário.

Iniciou-se em 23 de agosto de 2010. A princípio, realizou-se estágio de observação com intuito de conhecer o comportamento e desempenho da turma e conhecer a relação desta com o Educador Social. Após haver aceitação de todos, houve oportunidade de criação do Jingle “Vem ao CAC” feito pelas crianças, que demonstraram capacidade criativa, trabalho em equipe, comunicação, entusiasmo, interesse, vontade, entre outros. Focando na questão do autoconhecimento, foi desenvolvida reflexão sobre o ritmo pessoal de cada um; adaptação do ritmo pessoal em diferentes contextos, análise de letras de música, análise de sentimentos gerados pela influência dos diferentes ritmos; propaganda de si mesmo em rádio.



DADOS QUANTITATIVOS

CENTRO DE ATENDIMENTO COMUNITÁRIO	ATENDIMENTOS
Academia Externa	149
Academia Interna	196
Amostra Cultural	71
Aula de Futsal	43
Aula de Vôlei	33
Doações diversas	592
Fisioterapia Preventiva	70
Formação Psicossocial	205
Informática para Melhor Idade	38
Informática Profissionalizante para Adolescentes	116
Informática Profissionalizante para Adultos	181
Iniciação Esportiva	21
Oficina de Artesanato	99
Oficina de Teclado	84
Oficina de Violão	154
Orquestra Flauta	3
Projeto Multimídia	56
Recreação	105
Recreação (Colônia de Férias)	151
Web 2.0	135
TOTAL	2.502



DADOS QUALITATIVOS

O CAC – Centro de Atendimento Comunitário, iniciou suas atividades em maio de 2010. Como todo trabalho na área social, conquistar a confiança da população requer perseverança e criatividade. A equipe integrante do projeto: técnicos, instrutores e pessoal administrativo se empenhou em conquistar a comunidade local, promovendo dias especiais onde a comunidade era chamada a participar e com isto se apropriar do espaço destinado a eles. Daí, nasceram diversas iniciativas, já descritas acima, que foram tomando forma e força.

Em consequência deste esforço, no final do ano, podemos ver esta população buscando conhecer o espaço, buscando participar das atividades oferecidas, e timidamente arriscando dar suas opiniões, numa gestão participativa. Com uma equipe aberta a ouvir, acolher, respeitar as diferenças e motivada encerramos este ano com a certeza de termos alcançado a vitória nesta batalha de lutarmos contra as injustiças, o preconceito, a falta de oportunidades, a violência, a vulnerabilidade social.



TRABALHANDO CONFORME A LEI

O CAC, Centro de Atendimento Comunitário oferece Serviços de Proteção Básica – Serviços de proteção e atendimento integral às famílias, de caráter continuado, com a finalidade de fortalecer a função protetiva das famílias, prevenir a ruptura dos seus vínculos, promover seu acesso e usufruto de direitos e contribuir na melhoria de sua qualidade de vida, segundo a Tipificação do SUAS (resolução 109/10).

O CAC é caracterizado por espaços destinados para recepção, sala de atendimento individualizado, salas de atividades coletivas e comuni-

tárias, sala para atividades administrativas, sala de planejamento pedagógico, quadra e academias, instalações sanitárias, com adequada iluminação, ventilação, conservação, privacidade, salubridade, limpeza.

São famílias territorialmente referenciadas dos bairros CDHU, Palmeiras, Pitéu, Vila Carmem e Casinhas, em especial; famílias em processo de reconstrução de autonomia; famílias em processo de reconstrução de vínculos; famílias com crianças, adolescentes, jovens e idosos inseridos ou não em serviços socioassistenciais.

PARA 2011

Nosso grande desafio para 2011 é continuar o trabalho de conquista da população do entorno do CAC, estimulando a apropriação do espaço por esta comunidade local. Também fortalecer os laços com os usuários através da atuação dos setores de psicologia, pedagogia e serviço social. No ano de 2011 o CAC pretende inserir em

suas atividades mais duas opções de cursos e ou atividades: Oficina de Empreendedorismo e Economia Doméstica. Serão oferecidas às mulheres atendidas pelo CAC com o objetivo de superação das mesmas da situação de risco através de cursos profissionalizantes e de orientações profissionais.

DEPOIMENTOS

Quando estou no CAC eu me sinto importante, pois sei que existem, além dos meus familiares, outras pessoas que se preocupam em me ajudar.

Keila Cristina, Informática

O CAC para mim é uma porta aberta para aprendermos cada vez mais e ter a oportunidade de crescer como ser humano.

Ana Paula, Artesanato

No CAC tenho a oportunidade de fazer algo diferente, além de poder aumentar minha renda e também ocupar a mente, desenvolvendo o raciocínio, me distraindo, fazendo novas amizades e harmonia com as outras pessoas. Do CAC eu só espero obter muita formação e fazer sempre novas amizades.

Darling, Artesanato

Eu me sinto muito seguro no CAC, e eu sei que pode me ajudar a realizar o que eu tanto sonho, ser médico.

João Paulo, Informática e Violão



TV CANÇÃO NOVA



JUSTIFICATIVA

Desde 8 de dezembro de 1989, a Canção Nova apresenta uma nova proposta no cenário televisivo brasileiro, visando à promoção humana por meio de uma programação educativa e religiosa. Sendo assim, a TV Canção Nova foi pioneira na evangelização nos meios de comunicação no Brasil. Seu sinal abrange todo o território nacional com distribuição de seu sinal por satélite, retransmissoras, além de TV's por assinatura, nas

modalidades: TV a Cabo, MMDS e DTH (via satélite). Além disso, a programação da emissora pode ser acompanhada em tempo real pelo site: tv.cancaonova.com.

A TV Canção Nova promove atividades educacionais, cívicas, sociais, morais e culturais, ao alcance de todos os cidadãos brasileiros das diversas classes sociais.



OBJETIVO

Baseada nos valores e princípios cristãos, a TV Canção Nova busca evangelizar através do meio de comunicação com programas de todos os formatos, estilos e temas: espiritualidade, jornalismo, programas infantis, eventos, entrevistas, debates, música, entretenimento, cultura e programas promocionais.

CARACTERIZAÇÃO DA POPULAÇÃO ATENDIDA

Segmento	Todas as pessoas.
Faixa Etária	Todas as idades.
Sexo	Masculino e feminino.
Regime de Atendimento	Integral.

COMO TUDO ACONTECE

(Metodologia – operacionalização)

A TV Canção Nova possui em sua sede, em Cachoeira Paulista – SP, cinco estúdios e três espaços que servem de cenário para grandes eventos católicos nacionais e internacionais, sendo um deles com capacidade para aproximadamente 80 mil pessoas. Além disso, conta com duas unidades móveis de geração, quatro produtoras nacionais (Aracaju/SE, Brasília/DF, Belo Horizonte/MG e São Paulo/SP) e três produtoras internacionais (Roma/Itália, Fátima/Portugal e Terra Santa).

Retransmissoras no Brasil (canais abertos)

Aproximadamente 450 retransmissoras.

Geradoras:

- Aracaju - SE
- Cachoeira Paulista - SP
- Curitiba - PR
- Florianópolis - SC
- Belo Horizonte - MG
- Brasília - DF



Antenas Parabólicas:

Transmissão via satélite disponível em todo o território brasileiro.

TV's por Assinatura:

- Cerca de 240 Operadoras de TV's a Cabo.
- Cerca de 10 Via MMDS
- 3 DTH (Satélite - Nacional) (Via Embratel
- Sky - OiTV)

Sinais via Satélite no Exterior:

O sinal da TV Canção Nova pode ser encontrado nos seguintes satélites:

- 1) NSS-806: sinal digital HD com cobertura em toda a América Latina, América do Norte, Europa e em parte do norte da África;
- 2) Hotbird 6: sinal para toda a Europa.

Sinal para o Brasil:

StarOne C2 – Sinal Analógico

Polarização: Vertical

Frequência: 4066 MHz (Banda C)

Frequência de áudio da TV: 5.8 Mhz

Frequência de áudio da Rádio AM: 6.8 Mhz

NSS-806 – Sinais HD no padrão DVB-S2 em MPEG-4

Polarização: Circular à Direita (R)

Frequência: 4168.5 Mhz (Banda C)

Taxa de símbolos: 18.391674 Mbaud

Tipo de Modulação: DVB-S2 / 8PSK

FEC: 2/3

Pilots: ON

Codificação de vídeo: MPEG-4 / H.264



DESCRIÇÃO DOS SERVIÇOS	HORÁRIO DE ATENDIMENTO
Jornalismo	24 horas por dia, 365 dias por ano.
Formação e Educação	
Infantil e Infanto-juvenil	
Jovem e Interativo	
Eventos e Pregações	
Entrevistas e Debates	
Espiritualidade Católica (Missas, Terços, Oração das Horas, Ofício de Nossa Senhora, etc.)	
Música, Shows e Entretenimento	
Cultural e Ambiental	
Promocional	
Transmissões Internacionais	

DADOS QUANTITATIVOS

TV CANÇÃO NOVA	MINUTOS
Bem da Hora	5.998
Canção Nova Notícias	7.625
Cantinho da Criança	5.224
Desenvolvendo Talentos	2.391
Em pauta	5.462
Fazendo Esperança	2.187
Flash do Jornalismo	1.616
Histórias de Solidariedade	542
Igreja no Novo Milênio	2.114
Lição de Vida	2.481
Mais Brasil	4.339
Manhã Viva	10.843
Mãos que Evangelizam	1.618
Minha Família é assim	2.505
Nos Caminhos do Ouro	204
Pelos Caminhos da Fé	2.878
PHN	7.734
Preservação Ambiental	3.863
Programa em Bethânia	2.568
Repórter CN	4.451
TOTAL	76.643



DADOS QUALITATIVOS

A TV Canção Nova tem a missão de formar homens novos para um mundo novo, por meio de uma programação dinâmica, jovem, moderna, interativa que visa promover os valores humanos e éticos, de acordo com os princípios católicos e cristãos. Alguns valores são ressaltados tendo em vista a formação integral do homem:

espiritualidade, cidadania, solidariedade, meio ambiente, família, saúde, trabalhos artesanais, beleza, nutrição, cultura, folclore, atualidades, culinária, comportamento, direitos humanos, segurança, autoestima, turismo, recuperação de dependentes químicos, dentre outros assuntos importantes.





RÁDIO CANÇÃO NOVA



JUSTIFICATIVA

Há 29 anos no ar, a Rádio Canção Nova surgiu como uma alternativa no Brasil para proporcionar o acesso a uma programação variada e de extrema qualidade, formada por programas educativos, artísticos, culturais, infantis, informativos, jornalísticos, religiosos e de divulgação de serviços de utilidade pública.

OBJETIVO

A Rede Canção Nova de Rádio tem como missão um foco educativo, evangelizador e de utilidade pública. Oferece, em sua programação, participação de profissionais liberais, representantes de poderes públicos, responsáveis por instituições filantrópicas e outras que tragam esclarecimentos enriquecendo informações para seus ouvintes.

CARACTERIZAÇÃO DA POPULAÇÃO ATENDIDA

Segmento	Todas as pessoas.
Faixa Etária	Todas as idades.
Sexo	Masculino e feminino.
Regime de Atendimento	Integral.

COMO TUDO ACONTECE

(Metodologia – operacionalização)

Promoção da assistência social, cultural, educacional e saúde, através de uma programação variada e dinâmica, com músicas, entrevistas, participações dos ouvintes de diferentes faixas etárias e classes sociais.

Rádio Canção Nova em todo o Brasil

- Cachoeira Paulista-SP: AM 1020 KHZ – OC 6105KHZ – OC 3 M 9675KHZ – OT 60M 4825KHZ – FM 96,3 MHZ
- São Paulo-SP: AM 1410 KHZ
- Rio de Janeiro-RJ: AM 1060 KHZ



- Brasília-DF: FM 89.1 MHZ
- Curitiba-PR: AM 1370 KHZ
- Cuiabá-MT: AM 630 KHZ
- Natal-RN: AM 1.090 KHZ
- Palmas-TO: AM 690 KHZ
- Bauru-SP: AM 930 KHZ
- Campos dos Goytacazes-RJ: AM 1020 KHZ
- Gravatá-PE: AM 1480 KHZ
- Itabuna-BA: AM 1060 KHZ
- Nova Esperança-PR: AM 670 KHZ
- Paulínia-SP: AM 1090 KHZ
- São José do Rio Preto-SP: AM 810 KHZ
- São José dos Campos-SP: AM 1250 KHZ
- Vacaria-RS: AM 660 KHZ
- Vitória da Conquista-BA: AM 1210 KHZ

Rádio Canção Nova nas antenas parabólicas no Brasil

Polarização Vertical / Frequência de vídeo 084 / Frequência de áudio 6. 0



DESCRIÇÃO DOS SERVIÇOS	HORÁRIO DE ATENDIMENTO
Espiritualidade	24 horas por dia, 365 dias por ano.
Jornalismo	
Infantil	
Eventos	
Entrevistas e Debates	
Música e Entretenimento	
Cultura	
Promocional	

DADOS QUANTITATIVOS

RÁDIO CANÇÃO NOVA	MINUTOS
Além Fronteiras	2.390
Boletim do Jornalismo	2.110
Cantinho da Criança	5.775
Clube do Ouvinte	18.702
DDD	4.410
Estou no Meio de Vós	4.705
Jornalismo CN	13.875
Mais Saúde	10.474
Nossa Missão é Evangelizar	5.860
Papo Aberto	13.018
Pra Ver a Vida Acontecer	9.240
RCR Debate	1.380
Tempo de Recomeçar	10.690
TOTAL	102.629

DADOS QUALITATIVOS

Além de toda sua programação voltada para os valores universais e a dignidade da pessoa humana, a Rádio Canção Nova divulgou gratuitamente inúmeros anúncios de utilidade pública tais como: bolsa de empregos; notas de falecimento; campanha de doação de sangue; shows beneficentes; eventos culturais, religiosos e educacionais; pessoas desaparecidas; bazares beneficentes; perda de documentos; campanha do agasalho; campanha da fraternidade; campanha da solidariedade às pessoas carentes ou vítimas da seca ou inundações; campanha de conscientização e respeito ao meio ambiente, junto a

Polícia Florestal; campanha para entidades filantrópicas; esclarecimentos sobre fumo, drogas, aborto, alcoolismo; esclarecimento sobre doenças, como: cólera, dengue, AIDS e outras; pedidos de ajuda para pessoas que necessitam de cirurgias, remédios ou recursos para tratamentos médicos; informações advindas: do Cartório Eleitoral, da Polícia Militar, Florestal e Rodoviária; informações do CONSEG (Conselho de Segurança Municipal); previsão do tempo, para o estado e todo país, dentre tantos outros serviços destinados à população em geral.



VOLUNTARIADO



SERVIÇO VOLUNTÁRIO

A Fundação João Paulo II vem trabalhando para a valorização e a qualificação do voluntariado, reconhecendo sua importância para a consolidação da cidadania participativa. Dentre as iniciativas desencadeadas, destaca-se o Progra-

ma Voluntário, que tem por objetivo incentivar a implantação de uma cultura moderna de voluntariado, dando visibilidade, qualidade e continuidade às iniciativas nesse sentido.



TRABALHANDO CONFORME A LEI

O serviço voluntário é definido pela Lei 9.608/99, conhecida como Lei do Voluntariado, que é realizado por pessoas físicas, não remuneradas, sem gerar nenhum tipo de vínculo empregatício, obrigações trabalhistas, previdenciárias ou afins. A Lei do Voluntariado veio atender a uma demanda das organizações da sociedade civil que, cada vez mais, mobilizam o trabalho de voluntários. O serviço voluntário é extensivo às instituições privadas sem fins lucrativos, independentemente de qualquer qualificação, desde que tenham objetivos cívicos, culturais, educacionais, científicos, recreativos ou assistenciais, inclusive de mutualidade.

Assim, visando dar publicidade e segurança às relações entre as entidades e os voluntários, a Lei 9.608/98 criou o Termo de Adesão, que é um instrumento ou contrato mediante o qual a entidade formaliza a relação com o voluntário. É por meio da assinatura de um Termo de Adesão que a pessoa se torna voluntária junto à Fundação João Paulo II, renunciando aos direitos trabalhistas e previdenciários do empregado assalariado. No Termo de Adesão consta o objeto e as condições de exercício do trabalho voluntário.

CARACTERIZAÇÃO DO PÚBLICO VOLUNTÁRIO

Possuímos três tipos de trabalho voluntário:

- Os Voluntários Permanentes: têm seus horários e dias estabelecidos previamente e atendem nas dependências de cada Unidade de Atendimento da Rede de Desenvolvimento Social Criança Nova, nos respectivos projetos sociais.
- Os Voluntários Esporádicos: ou de finais de semana que ajudam durante os eventos (Acampanamentos, Kairós e atividades pontuais).
- Os Voluntários Prestadores de Serviços: doam alimentos, para os lanches dos usuários ao longo das atividades, consultas e exames em suas clínicas e consultórios.

COMO TUDO ACONTECE

(Metodologia – operacionalização)

A Fundação João Paulo II conta com aproximadamente 200 voluntários que auxiliam na realização de suas atividades, principalmente por profissionais das seguintes áreas:

Médicos
Dentistas
Fonoaudiólogos
Psicólogos
Assistentes Sociais
Educadores
Contabilistas
Economistas
Administradores
Monitores
Apresentadores



Músicos

Profissionais Técnicos de Rádio e TV

Demais profissionais das atividades afins

A entidade adota práticas de contabilização do trabalho do voluntariado pelo valor “justo”, como se pago fosse. Podemos tratar de valor “justo” o valor pago a um outro profissional que possua tarefa similar, ou em caso de inexistência desta situação, o valor de mercado que seria pago a este profissional e até mesmo pisos sindicais. Por razões conservadoras, considera-se apenas o valor da remuneração sem acréscimos de qualquer encargo.

Para sustentar o registro contábil dos serviços prestados, é firmado o “Termo de Voluntariado”, que é um contrato de trabalho dativo.

DADOS QUANTITATIVOS

VOLUNTARIADO	HORAS
Voluntários - Acolhida	3.618
Voluntários - Casa do Bom Samaritano	2.058
Voluntários - Comunidade	5.765
Voluntários - Informática Dom Bosco	90
Voluntários - Mãos que Evangelizam	200
Voluntários - Posto Médico	2.292
Voluntários - PROGEN	828
TOTAL	14.850



DADOS QUALITATIVOS

O ano de 2010 foi marcado por muitas mudanças no que diz respeito à estrutura dos projetos sociais e, por esse motivo, foi criado um novo organograma da Rede de Desenvolvimento Social Canção Nova. Assim, o que era um programa denominado Amigo Solidário tornou-se um novo setor, especialmente criado para a gestão de voluntariado.

Criou-se ainda uma página de cadastro dentro do blog: <http://social.cancaonova.com>, a fim de envolver os sócios da Canção Nova, usuários dos projetos sociais e pessoas que se interessam pelo trabalho voluntário em ações que acontecerão na Canção Nova, envolvendo nossos meios de comunicação para que todos somem e possam nos ajudar.

Com a criação deste novo setor, que está diretamente ligado ao setor de Recursos Humanos da Fundação João Paulo II, haverá a possibilidade de organizar melhor e dar uma resposta àqueles que nos procuram, com ações de cunho educativo, prático e de uso individual ou coletivo que tenham ligação com o interesse do bem comum, em sua sede, Cachoeira Paulista, e posteriormente em todo Brasil. O objetivo da criação do setor de Gestão de Voluntariado e Doações é mapear a demanda de trabalho voluntário, direcionado aos projetos sociais da Rede de Desenvolvimento Social Canção Nova, detectar as atividades desenvolvidas pelos voluntários, locais de atuação, requisitos essenciais para admissibilidade e perfil do voluntário que atua nas dependências da FJPII em conformidade com a Lei nº 9.608/98.

Além de todas as mudanças na estrutura, a Rede de Desenvolvimento Social Canção Nova



teve algumas atividades que promoveram o convívio e a espiritualidade, oferecidos aos voluntários em cada projeto social. Foram realizadas, portanto, celebrações eucarísticas e homenagens ao Dia Nacional do Voluntariado (28 de agosto) e Dia Mundial do Trabalho Voluntário (5 de dezembro), podendo estreitar os laços de parceria entre colaboradores, atendidos e voluntários das obras.

PARA 2011

Portanto, a partir de 2011 serão organizados os procedimentos de trabalho, novas documentações, o recrutamento e seleção das pessoas com este perfil e integração nos projetos sociais, a fim de conhecer quem são os voluntários mais antigos nos projetos, suas motivações para permanecer conosco e seus anseios como profissionais da Canção Nova.

Teremos, também, um plantão de atendimento através do telefone e em acampamentos, e ainda a busca de novos profissionais voluntários e parcerias que busquem contribuir com trabalho realizado à população de baixa renda no município de Cachoeira Paulista.

Será feito um levantamento das atividades nas Casas de Missão de todo o Brasil a fim de encaminhar voluntários cadastrados no blog para que possam prestar voluntariado, pois existe procura de pessoas de todo o Brasil desejando contribuir, mas devido à localização de nossa sede, nem sempre isso será possível.

DEPOIMENTOS

“ Conheci a Canção Nova e seus projetos sociais através da programação da TV, pois acompanhava muito as missas, Terço Mariano e Terço da Divina Misericórdia. E escolhi ser voluntária porque eu não queria mais trabalhar pelo dinheiro, então decidi trabalhar pelo próximo e pela Canção Nova, para Deus!

Já fiz e faço trabalho voluntário em outros projetos sociais, como no Asilo. Sempre que dá levamos lanche e comemos com os idosos.

Aqui na Rede de Desenvolvimento Social Canção Nova sou voluntária de várias formas, como ajudante na recepção, monitora nos oratórios, ajudante de cozinha, professora de artesanato e em tudo mais que for necessário.

Como voluntária na Casa do Bom Samaritano vivi muitas experiências com os irmãos que por lá passavam, e no curso que eu dava de artesanato pude ver a autoestima das mulheres crescendo. E hoje, no CAC, ajudo as crianças carentes.

O que me levou a participar como voluntária na Rede de Desenvolvimento Social Canção Nova foi a necessidade de servir ao próximo da melhor maneira que eu puder e servir também a Deus, porque ser Canção Nova é bom demais.

Nídia Aparecida da Silva Grilo Prado, voluntária na Casa do Bom Samaritano e CAC – Centro de Atendimento Comunitário (Unidades 3 e 5 da Rede de Desenvolvimento Social Canção Nova), moradora de Cachoeira Paulista, SP

”





OUTRAS ATIVIDADES DESENVOLVIDAS



EVENTOS

Hoje, a Canção Nova é considerada uma das maiores promotoras de eventos católicos do Brasil. Sua sede é a Chácara Santa Cruz, localizada no município de Cachoeira Paulista, no Vale do Paraíba, estado de São Paulo. Em sua ampla infraestrutura destaca-se o Centro de Evangelização Dom João Hipólito de Moraes com capacidade para 74 mil pessoas e que recebe inúmeras personalidades do meio católico, como bispos, padres, pregadores, músicos e bandas, além de acolher caravanas de peregrinos brasileiros e estrangeiros, de várias congregações e comunidades, que vêm em busca de um contato mais próximo com a Palavra de Deus.

Cerca de 1,3 milhão de visitantes passam anualmente pela chácara durante os eventos, celebrações da Santa Missa e demais atividades promovidas pela Canção Nova, o que inclui: acampamentos de oração, Kairós, aprofundamentos, retiros espirituais, colônias de férias, shows, pregações, congressos nacionais e internacionais, atendimento espiritual, confissões, entre outras.

Acompanhe o número de peregrinos que estiveram presentes em nossos eventos no ano de 2010:

EVENTOS	Nº DE PEREGRINOS
Acampamento de Carnaval	49,7 mil
Festa da Misericórdia	7,4 mil
Acampamento de Pentecostes	16,9 mil
Corpus Christi	5,1 mil
Acampamento PHN	122,4 mil
Acampamento com Pe. Rufus	145,6 mil
Canção Nova Sertaneja	30,3 mil
Hosana Brasil	133,8 mil
Acampamento de Ano Novo	34,7 mil



CENTRO DE EVANGELIZAÇÃO DOM JOÃO HIPÓLITO DE MORAES

Com o passar dos anos, os acampamentos promovidos pela Canção Nova começaram a ter um público muito grande, passando de 30 mil participantes e, como o espaço disponível para abrigá-los não era suficiente, foi preciso iniciar a construção de um local grande e com capacidade para acolher a realização desses eventos.

Nasceu o Centro de Evangelização, que foi batizado em homenagem ao Bispo Emérito de Lorena (SP), Dom João Hipólito de Moraes (06/11/2004), que acompanhou de perto a trajetória da Canção Nova. O local é um dos maiores vãos livres da América Latina, com 22.252m². Uma estrutura metálica, apoiada apenas nas extremidades, como um estádio coberto com arquibancadas longitudinais nas laterais e amplo espaço no plano central, com capacidade para 74 mil pessoas, sendo 30 mil sentadas em cadeiras e 44 mil nas arquibancadas. O palco mede 600m² e possui dois camarotes para 140 convidados. A cobertura em arco é formada por telhas do tipo sanduíche, com função termoacústica, criando condições favoráveis para a realização de grandes eventos católicos. O Centro de Evangelização é uma contribuição para a Igreja do Brasil e do mundo. Em 2010, no Acampamento de Cura e Libertação com Pe. Rufus, padre indiano, reuniu mais de 145 mil pessoas.

RINCÃO DO MEU SENHOR

Com capacidade para 6,5 mil pessoas, sendo 2,5 mil sentadas e 4 mil de pé, também é palco de acampamentos, shows, pregações, missas e programas televisivos como: Especiais do Projeto Dai-me Almas, diariamente o “Terço da Misericórdia” e as Quintas-feiras de Adoração.

AUDITÓRIO SÃO PAULO

Com 1.400m² e palco completo com iluminação e telão para apresentações visuais, o auditório São Paulo tem capacidade para 577 pessoas. Sedia congressos, seminários, encontros e aprofundamentos.

CASA DE MARIA

Com uma média de 5.000 pessoas atendidas ao mês, a Casa de Maria oferece atendimento social gratuito, sendo eles: assistência social, aconselhamentos, orações, cursos, doutrinas e catequese.

ERMIDA

Local consagrado à oração, trocas de experiências de vida e missão entre os visitantes, a Ermida é dedicada a Mãe Rainha e Vencedora Três Vezes Admirável de Schoenstatt. Por entre os rústicos bancos do local, visitantes se reúnem para o Terço Mariano que acontece quase todos os dias da semana, às 18h00.

CAPELA SAGRADA FAMÍLIA

Com adoração contínua ao Santíssimo, desde o dia 15 de fevereiro de 2008, a Capela Sagrada Família é dedicada à adoração e à celebração diária da Santa Missa. Durante as 24 horas do dia, as irmãs contemplativas da Toca de Assis se revezam em adoração e os peregrinos também podem realizar suas orações no local. Na época de sua inauguração, Monsenhor Jonas Abib declarou que “a Canção Nova se une à Toca de Assis e a você que desejar vir de qualquer lugar para adorar aqui conosco. Eu estou abrindo as portas”. É, quase sempre, o primeiro destino dos visitantes da Chácara Santa Cruz.

CONFESSIONÁRIOS

Situado ao lado da Ermida da Mãe Rainha, o visitante que chegar aos confessionários encontrará em sua sala de espera acolhimento e orientação para fazer um exame de consciência antes de iniciar a confissão. Com 20 salas, atende em média 1,6 mil confissões por acampamento.

PRAÇA DO CRUZEIRO

Em torno da cruz, cravada na entrada principal da Chácara, está a Praça do Cruzeiro, cujo nome simboliza o originário da Chácara Santa Cruz. Os sinos, que representam um chamado de Deus, são soados na hora das ave-marias às 6h, 12h e às 18h para que as pessoas possam colocar seu pensamento em Deus. Neste local acontecem encontros de oração, testemunhos e recreação.

LANCHONETE

Espaço dedicado à alimentação dos visitantes que chegam à Canção Nova. Oferece diversos salgadinhos, lanches, sucos, refrigerantes e bebidas quentes (café, café com leite e chocolate quente). Em acampamentos de grande porte, a lanchonete tem uma programação especial de atendimento, com barracas em pontos estratégicos para maior tranquilidade e conforto do visitante.

REFEITÓRIO

Para melhor atender aos peregrinos e colaboradores, o refeitório oferece 10 mil refeições diárias, sejam por marmitex, bandeja ou por quilo. Tem capacidade para 2,5 mil pessoas/hora e espaço para 800 pessoas sentadas.

CAMPING

O camping foi fundado no dia 24 de fevereiro de 1995 e, atualmente, sua estrutura está preparada para acolher os peregrinos com segurança e conforto. Com uma área de 8.000m², tem capacidade para 6 mil barracas e 10 mil pessoas. É dividido em 3 áreas: feminina, masculina e familiar.



HOSPEDARIA SÉRGIO ABIB

Com capacidade para 248 pessoas, nossa hospedaria possui preços acessíveis aos peregrinos, sendo a maior parte das despesas subsidiadas pela FJPII. As acomodações são divididas em: 27 quartos coletivos com capacidade para 8 pessoas cada e banheiros situados no corredor, sete suítes, para três e quatro pessoas e duas casas com capacidade para 4 pessoas portadoras de necessidades especiais cada.

BANHEIROS

Disponibilizamos 558 banheiros divididos em cinco prédios:

- Atrás do Centro de Evangelização, com Fraldários e Sanitários.
- Próximo ao Refeitório, com Sanitários, Fraldários e Chuveiros.
- Dentro do Camping Familiar, com Chuveiros e Sanitários.
- Atrás do Estacionamento do Rincão do Meu Senhor, com Sanitários.
- Ao lado do prédio do Jornalismo, com Sanitários e Chuveiros.

ESTACIONAMENTOS

Disponibilizamos cinco estacionamentos.

- Estacionamento Rincão do Meu Senhor (para Vans, Ônibus e Carros de Passeio).
- Estacionamento Dom João hipólito de Moraes (para Vans e Carros de Passeio), aberto somente em eventos.
- Estacionamento João Paulo II (para Vans, Ônibus e Carros de Passeio).
- Estacionamento São João (para Ônibus), aberto somente em eventos.
- Estacionamento do Camping (Para Carros de Passeios) somente para os campistas.

CLUBE DA EVANGELIZAÇÃO

O Clube da Evangelização é a união de pessoas comprometidas que, tocadas por Jesus e impulsionadas por Ele, assumem conosco a missão de Evangelizar.

O Sócio Evangelizador da Canção nova é o sinal concreto da Providência de Deus, manifestada através da sua contribuição.

Mais que uma doação, este gesto é um sinal de amor e fidelidade com a missão de evangelizar. Para cumprir esta missão, Deus nos concedeu os meios de comunicação, que são o canal através do qual a Boa Nova chega a todo mundo. E, graças a ajuda de cada sócio, a Palavra de Deus tem sido levada para muitas pessoas.



CALL CENTER

O Call Center, inaugurado em junho de 2004, oferece atendimento 24 horas e tem por objetivo dar continuidade à evangelização transmitida pelos meios de comunicação. Acolhe todas as ligações dos sócios e amigos da Canção Nova. Mons. Jonas diz: “o Call Center é o ouvido e a voz da Canção Nova”. No ano de 2009, renovou o sistema de telefonia para melhor atender a todos que entram em contato conosco via central telefônica. Em dezembro de 2010, o número de ligações recebidas ultrapassou 61.701.

PORTAL CANÇÃO NOVA (www.cancaonova.com)

Desde 1995, o Portal Canção Nova tem sido uma ferramenta muito utilizada para pronunciar a Boa Nova às pessoas de todos os cantos do mundo. Para levar o Evangelho de forma cada vez mais rápida e eficaz, as novas tecnologias, assim como assinalou o Papa Bento XVI, “são um verdadeiro dom para a humanidade” e a comunidade católica não poderia deixar de usufruir dela.

O primeiro domínio da comunidade católica foi o www.cancaonova.org.br. Em 25 de novembro de 2000, foi inaugurado o novo domínio do portal, www.cancaonova.com. No início, a média de acessos era de 10 a 15 mil por dia e, em 2009, esse número chegou a mais de 7 milhões em um mês.

O veículo produz, com agilidade, informações sobre a Igreja, links com formação espiritual, palestras, eventos, shopping e bate-papo, além de servir de porta de acesso a outros canais e ferramentas da Canção Nova como a WebTV, os Blogs, a televisão e as rádios AM e FM.

A Canção Nova investe em ferramentas que seguem o conceito de Web 2.0, ou seja, que permitem interatividade. Até o momento, os aplicativos concluídos são: Portal Canção Nova, WebTVCN, Mashup, WikiCN, Gente de Fé, BlogCN, Mobile, Podcast, Cadastro de Paróquias e Capelas, SecondLife e aplicativos para Iphone. Mais cinco estão em fase de projetos e planejamento: Plug4life, Rede Bem-te-vi, EAD (Ensino à Distância), Fórum, CNGames e ChatCN.

De acordo com o superintendente do departamento de TI, Jorge Aparecido da Silva, a Canção Nova utiliza a rede mundial de computadores com o intuito de formar uma grande rede social evangelizadora. “Precisamos penetrar na internet para atingir e resgatar os não evangelizados que lá se encontram. Salomão construiu o templo para o Nome do Senhor habitar. A Santa Rede visa ser esse refúgio.”

BLOGS (<http://blog.cancaonova.com>)

Criado em dezembro de 2006, o Blog da Canção Nova reúne hoje mais de 368 blogs.

É o segundo canal mais visitado do Portal CN, com 21,29% de acesso do total de visitantes no ano, 20.930.991 acessos únicos no ano de 2010.

Os temas são variados e têm como principais características conteúdos de formação e informação.

Os blogs são dos mais variados segmentos, sendo: espiritualidade, formação, informação, tecnologia, games, comportamento, música, entre outros.

Todos os blogueiros trabalham, tendo como princípio um conteúdo diferenciado, visando a ética cristã.

WEBTV CANÇÃO NOVA (www.webtvcn.com)

No dia 24 de outubro de 2004, a Canção Nova começou a desenvolver e atingir cada vez mais pessoas em todos os continentes, através da WebTV. No princípio, os acessos simultâneos eram limitados a 428 pessoas (capacidade máxima que se comportava), em 2010 passamos dos 800 mil acessos. Em sua programação são produzidos, ao todo, 14 programas, além de documentários, boletins diários de notícias, conteúdos internacionais, coberturas de eventos diversos entre outros. Os conteúdos mais visitados são:

- Clipe “Barco a vela” com Eliana Ribeiro
- Vídeo com Padre Léo cantando “Alô, meu Deus”
- Padre Fábio de Melo cantando “Tudo Posso”
- Programa “Homilia Dominical” com Padre Paulo Ricardo
- Programa “Amor Maior” com Salette Ferreira

Acessos:

2004 = 450 acessos (base: outubro)

2008 = 80.000 acessos (base: setembro)

2010 = 820.000 acessos (média: último trimestre)



CN CHAMA

No ano de 2010 a CN Chama tornou-se uma filial da Fundação João Paulo II e se integrou ao setor de mobile da Canção Nova, que agora tornou-se um setor completo de Telefonia Móvel, com operadora, desenvolvimento de aplicativos e sites móveis.

No mês de novembro foi aprovado o regulamento de MVNO (Mobile Virtual Network Operator) mais conhecida como Operadora Móvel Virtual, iniciamos então os trabalhos para se adequar a esta nova realidade.

PRODUTOS CANÇÃO NOVA

O Departamento de Audiovisuais (DAVI) tem a missão de distribuir conteúdo evangelizador a todos quantos forem possível, por todos os meios físicos e/ou virtuais de comunicação, que permitam aos que tiverem contato com eles, uma experiência pessoal com Jesus Cristo, sempre renovada.

Atualmente, oferece uma diversidade de produtos proporcionando às pessoas a evangelização por meio de livros, livros para ouvir, CDs e DVDs (musicais, oracionais e pregações), vestuário e acessórios.

Conta com uma estrutura própria de Gravadora e Editora e, também, com uma estrutura multicanal de comercialização e distribuição que abrange lojas próprias, venda direta, callcenter, loja virtual, parcerias em distribuidores e livrarias. O DAVI, em 2010, distribuiu aproximadamente 5 milhões e 400 mil unidades de produtos de evangelização. Os recursos obtidos através dessa distribuição foram revertidos para manutenção da Obra Canção Nova.

“O DAVI é o Celeiro de Evangelização da Canção Nova.” Monsenhor Jonas Abib.

CONVÊNIOS

A Fundação João Paulo II colabora com outras entidades assistenciais, através de celebração de convênios e termos de cooperação financeira. Neste ano, foram repassados R\$ 42.000,00 (quarenta e dois mil reais) para as seguintes instituições:

APAE de Cachoeira Paulista

Público-alvo: Pessoas Portadoras de Deficiência

Tipo de Apoio: Repasse financeiro, cópias xerox e doação de cestas básicas

Lar de Assistência ao Menor

Público-alvo: Crianças, jovens e famílias

Tipo de Apoio: Repasse financeiro





MEIO AMBIENTE



A preocupação da Fundação João Paulo II em formar homens novos para um mundo novo, inclui a preservação do meio em que estamos inseridos, bem como a formação de valores para que cada pessoa que tenha contato com nossos projetos, receba também informações sobre a importância da preservação. Sendo assim, realiza ações atuando diretamente na

preservação e trabalhando a conscientização junto à comunidade.

Além de contribuir diretamente com a diminuição de impactos e a conservação da natureza, o trabalho voltado para o meio ambiente inclui ações que educam e servem de exemplo, com o objetivo de tornar, cada vez mais pessoas, agentes ativos da conservação do nosso planeta.



PROGRAMA PRESERVAÇÃO AMBIENTAL

Os meios de comunicação de massa tornaram-se uma importantíssima ferramenta para disseminação da informação, a propagação e sucesso das atividades voltadas a Educação Ambiental. O programa “Preservação Ambiental” já no ar a 12 (doze) anos pela TV Canção Nova, alcançou um grande público devido às excelentes e importantes matérias realizadas sobre meio ambiente.

O objetivo do programa é buscar uma educação ambiental apresentando aquilo que existe de belo e preservado na biodiversidade do nosso país. Além do conteúdo a ser filmado, a diferença está na proposta de uma mensagem de conscientização e preservação a fim de agregar valores às atitudes que podem fazer a diferença. O programa leva informações técnicas sobre fauna, flora, projetos ambientais, ecoturismo, legislação, biodiversidade de cada região, além

de informações turísticas, de lazer, cultural e históricas dos locais visitados. É um grande sucesso devido à seriedade e profissionalismo de toda equipe da TV CN, profissionais do IEPA capacitados, habilitados e de profundos conhecimentos nas questões ambientais, e com profissionais e homens do Policiamento Ambiental do Estado de São Paulo que estão presentes diretamente na preservação e conservação de nossa maior riqueza, a “natureza”.

Sendo assim, espera-se que o programa “Preservação Ambiental”, realizado pela TV Canção Nova em parceria com Polícia Militar Ambiental do Estado de São Paulo e o IEPA, contribua efetivamente para processo de Educação Ambiental Formal e Informal, além de levar conhecimentos técnicos, cultura e lazer para os telespectadores de várias partes do mundo.

Parceiros do Programa



TRATAMENTO DE EFLUENTES

A Fundação João Paulo II, tem como projeto de responsabilidade social cuidar do meio ambiente. “O tratamento de efluentes” é fundamental para a sua preservação. Sua implantação é de interesse dos órgãos e instituições governamentais, estando acima de tudo a saúde da população, conscientes da conservação do meio ambiente, como forma de preservação de rios e mananciais e melhoria da qualidade de vida. A Fundação João Paulo II tem um sistema de tratamento de esgoto sanitário dimensionado para atender 10.000 (dez mil) pessoas por dia.



TRABALHANDO CONFORME A LEI

O presente sistema de tratamento foi dimensionado para uma eficiência de 80 a 95% na remoção de carga orgânica, atendendo assim às exigências da Legislação Ambiental (CETESB), Artigo 18 da Lei 997 de maio de 1996, que dispõe sobre a prevenção e controle da poluição do meio ambiente.

APP - ÁREAS DE PRESERVAÇÃO PERMANENTE

A Fundação João Paulo II vem, cada vez mais, se preocupando com a exaustão dos recursos naturais e a degradação ambiental.

A Fundação tem respondido a essas preocupações elaborando projetos que visam conscientização dos seus colaboradores através de promoções de palestras e eventos ligados a temas de grande importância ambiental.

Também têm sido realizadas atividades práticas de recuperação de áreas de preservação permanente, inseridas na Fundação João Pau-

lo II tais como:

- Reflorestamento da mata ciliar do Rio da Bocaina, considerada área de preservação permanente, inserida dentro da Chácara Santa Cruz, a qual é de fundamental importância para o fornecimento de água à população de Cachoeira Paulista.
- Nas propriedades rurais da Fundação, são respeitadas todas as áreas de Preservação Permanente que estão às margens do curso d'água e ao redor de nascentes, sendo facilitada a regeneração natural dessas áreas, impedindo a

entrada de fatores de degradação que possam atingir esses locais.

Trabalhamos também na produção de alimentos para a Fundação João Paulo II, buscando alternativas viáveis na diminuição de insumos agrícolas e principalmente na utilização de agrotóxicos, tendo hoje uma produção de hortaliças que atende boa parte das necessidades de con-

RESERVA LEGAL

Face às exigências ambientais, a Fundação João Paulo II está implantando em suas propriedades rurais a Reserva Legal, conforme exigências da legislação ambiental vigente, onde 20% da área serão destinadas para formação de floresta nativa. A Fundação João Paulo II possui um estreito relacionamento com entidades governamentais que atuam diretamente na preservação do

sumo da empresa, totalmente sem uso de defensivos agrícolas.

Também substituímos o uso de adubos químicos por adubo orgânico, proveniente de esterco produzido pelas próprias criações. Todas as práticas agrícolas e pecuárias desempenhadas nas fazendas da Fundação são feitas a fim de minimizar qualquer tipo de degradação ao meio ambiente.

meio ambiente de Cachoeira Paulista, Polícia Militar Ambiental do Estado de São Paulo, Departamento Estadual de Proteção de Recursos Naturais – DEPRN, e Instituto Brasileiro de Meio Ambiente – IBAMA, que nos auxiliam em todas as necessidades através de orientações e sugestões voltadas para a preservação ambiental.

PARCERIA VERDE MATA ATLÂNTICA

Em 2010, a Fundação João Paulo II contribuiu com ações para conservação e restauração desenvolvidas pela Fundação SOS Mata Atlântica, organização não-governamental com mais de 20 anos de atuação. A Mata Atlântica é um dos biomas mais ricos em biodiversidade e mais ameaçados do mundo. Cobria, originalmente, áreas de 17 estados brasileiros, mas hoje 93% foram devastados. No entanto, seus remanescentes florestais continuam sendo essenciais para o fornecimento de recursos, como a água, que abastece cerca de 120 milhões de pessoas.

PARA 2011



Reflorestamento com Espécies Nativas

Este Projeto Ambiental se dará em parceria da Fundação João Paulo II (FJP II) com a Sabesp, tendo como objetivo proceder com a recuperação ambiental de uma área de 5 (cinco) hectares no município de Cachoeira Paulista, através do plantio e manutenção de mudas de espécies arbóreas inseridas em Área de Preservação Permanente.

O plantio será realizado em áreas disponibilizadas na propriedade Sítio São Bento, (Propriedade da FJP II) à margem do Rio Bocaina, separadas pela Rodovia Presidente Dutra, conforme demonstrado no Levantamento Planialtimétrico.

A cobertura vegetal existente nas áreas de implantação do projeto encontra-se em estágio pioneiro de sucessão com a presença de espécies nativas arbustivas e sendo composta predominantemente por vegetação rasteira. Sendo assim, será plantado um montante de 8.335 (oito mil trezentos e trinta e cinco) mudas de espécies nativas na área determinada de 5 (cinco) hectares.

Projeto de Reciclagem do Lixo

O lixo é responsável por um dos mais graves problemas ambientais de nosso tempo. Seu volume vem aumentando intensa e progressiva-

mente, resultando no acúmulo superior à capacidade dos aterros sanitários.


A coleta seletiva contribui para a minimização de resíduos, sendo de fundamental importância para a sociedade. O projeto terá o objetivo de diminuir os impactos ambientais causados pelo lixo, sensibilizando o ser humano e dando a destinação adequada do lixo reciclável da Fundação, em obediência às normas legais e com a finalidade de obter certificações e novos convênios para a implantação de projetos sociais.

A aplicação do projeto terá um caráter permanente, incorporado às normas da Fundação e contará com a colaboração de aproximadamente 1.200 (mil e duzentas) pessoas dentre funcionários e voluntários da Fundação em Cachoeira Paulista/SP.

Esperam-se benefícios de cunhos ambientais, sanitários, sociais, econômicos, educacionais, pedagógicos, políticos e institucionais.

Plantio de 2000 mudas

A FJP II, em parceria com a Secretaria de Agricultura de Calcaia do Sul-SP, plantará 2000 mudas, que serão usadas em projetos de cunho socioeducativo, junto à população da cidade.

A close-up, high-angle photograph of a silver fountain pen nib. The nib is the central focus, showing its fine tip and the small hole at the end. The background is a blurred document with some faint text. The overall color palette is light and professional.

TÍTULOS, REGISTROS E CERTIFICADOS



Razão Social: Fundação João Paulo II

Cadastro Nacional da Pessoa Jurídica (CNPJ): 50.016.039/00001-75

Inscrição Municipal da Matriz: 30.208

Inscrição Estadual da Matriz: 235.006.726.119

Registro no Conselho Nacional de Assistência Social:

Processo 28996.024221/1994-00

Registro no Conselho Municipal de Assistência Social:

Certificado número 012 de 21/06/2006

Registro no Conselho Municipal dos Direitos da Criança e do Adolescente:

Certificado número 10/2006 – para as atividades do PROGEN

Declarada de Utilidade Pública:

- Federal: Decreto 97.268, de 16 de dezembro de 1.988
- Estadual: Lei 8.050, de 01 de outubro de 1.992
- Municipal: Lei 446/83, de 27 de setembro de 1.983

Secretaria de Estado da Educação: Portaria do Dirigente Regional de Ensino de 12/02/2001

Publicado DOE 13/02/2001

Secretaria de Assistência e Desenvolvimento Social - SEADS/SP - 5922/07

Secretaria Municipal da Saúde - Vigilância Sanitária:

- CEVS 350860301-863-000117-1-1 - Clínica / Ambulatório
- CEVS 350860301-863-000118-1-9 - Dispensário de Medicamentos
- CEVS 350860301-863-000121-1-4 - Clínica Odontológica Tipo II
- CEVS 350860301-863-000122-1-1 - Equipamento (raio X odontológico)
- CEVS 350860301-863-000123-1-9 - Equipamento (raio X odontológico)

PNCQ – Programa Nacional de Controle de Qualidade:

Laboratório de Análises Clínicas Padre Pio – Inscrição 03752'

Cadastro Nacional do Estabelecimento da Saúde - CNES 585177



DEMONSTRAÇÕES FINANCEIRAS



RELATÓRIO DOS AUDITORES INDEPENDENTES SOBRE AS DEMONSTRAÇÕES FINANCEIRAS

Aos Administradores e Diretores da **FUNDAÇÃO JOÃO PAULO II**

Examinamos as demonstrações financeiras da Fundação João Paulo II, que compreendem o balanço patrimonial em 31 de dezembro de 2010 e as respectivas demonstrações do resultado, das mutações do patrimônio social e dos fluxos de caixa para o exercício findo naquela data, assim como o resumo das principais práticas contábeis e demais notas explicativas.

Responsabilidade da Administração sobre as demonstrações financeiras

A Administração da Fundação é responsável pela elaboração e adequada apresentação destas demonstrações financeiras de acordo com as práticas contábeis adotadas no Brasil e pelos controles internos que ela determinou como necessários para permitir a elaboração de demonstrações financeiras livres de distorção relevante, independente se causada por fraude ou erro.

Responsabilidade dos Auditores Independentes

Nossa responsabilidade é a de expressar uma opinião sobre estas demonstrações financeiras com base em nossa auditoria, conduzida de acordo com as normas brasileiras e internacionais de auditoria. Estas normas requerem o cumprimento de exigências éticas pelos auditores e que a auditoria seja planejada e executada com o objetivo de obter segurança razoável de que as demonstrações financeiras estão livres de distorção relevante. Uma auditoria envolve a execução de procedimentos selecionados para obtenção de evidência a respeito dos valores e das divulgações apresentados nas demonstrações financeiras. Os procedimentos selecionados dependem do julgamento do auditor, incluindo a avaliação dos riscos de distorção relevante nas demonstrações financeiras, independente se causada por fraude ou erro. Nesta avaliação de riscos, o auditor considera os controles internos relevantes para a elaboração e adequada apresentação das demonstrações financeiras da Companhia para planejar os procedimentos de auditoria que são apropriados nas circunstâncias, mas não para fins de expressar uma opinião sobre a eficácia destes controles internos da Companhia. Uma auditoria inclui, também, a avaliação da adequação das práticas contábeis utilizadas e a razoabilidade das estimativas contábeis feitas pela Administração, bem como a avaliação da apresentação das demonstrações financeiras tomadas em conjunto. Acreditamos que a evidência de auditoria obtida é suficiente e apropriada para fundamentar nossa opinião.

Base para opinião com ressalva

Conforme mencionado na nota 8.2. a Fundação fez em exercícios anteriores investimentos em outras empresas visando aumentar sua rede de comunicação para divulgação de todo conteúdo evangelizador gerado pela Fundação. Não examinamos as demonstrações financeiras dessas investidas, razão pela qual não emitimos opinião sobre o saldo da referida rubrica, bem como de seus reflexos nas demonstrações financeiras.

Opinião com ressalva

Em nossa opinião, exceto pelos efeitos do assunto descrito no parágrafo base para opinião com ressalva as demonstrações financeiras acima referidas apresentam adequadamente, em todos os aspectos relevantes, as posições patrimonial e financeira da Fundação João Paulo II em 31 de dezembro de 2010, o desempenho de suas operações e os seus fluxos de caixa para o exercício findo naquela data, de acordo com as práticas contábeis adotadas no Brasil.

Outros assuntos:

Auditoria dos valores correspondentes ao exercício anterior

As demonstrações financeiras da Fundação João Paulo II referentes ao exercício findo em 31 de Dezembro de 2009 foram por nós examinadas, cujo parecer emitido em 12 de março de 2010, foi emitido sem ressalvas.

São Paulo, 04 de março de 2011.

C/C/A CONTINUITY AUDITORES INDEPENDENTES SS
CRC-2-SP 025.430/O-2

SILVIO CÉSAR CARDOSO
CONTADOR
CRC-1SP 188.428/O-5

BALANÇOS PATRIMONIAIS EM 31 DE DEZEMBRO DE 2010 E 2009 (EM R\$ 1)

ATIVOS	NOTA	2010	2009
CIRCULANTE			RECLASSIFICADO
Caixa		124.484	198.861
Bancos Conta Movimento		1.808.880	1.452.936
Clientes	5	7.105.559	3.311.088
Estoques	6	6.449.793	8.052.073
Adiantamentos a Fornecedores e Terceiros	7	493.648	2.034.976
Impostos a Recuperar		16.107	6.145
Outros Créditos		933.707	984.871
Despesas do Exercício Seguinte		94.014	96.686
TOTAL DO CIRCULANTE		17.026.192	16.137.636
NÃO CIRCULANTE			
Realizável a Longo Prazo			
Investimentos	8	11.297.000	10.696.614
Adiantamentos a Fornecedores e Terceiros	7	-	4.777.407
Depósitos Judiciais		9.000	34.782
Outros Créditos		4.500	4.500
TOTAL DO REALIZÁVEL A LONGO PRAZO		11.310.500	15.513.303
Permanente			
Investimentos	8	442.146	6.835.406
Imobilizado	9	101.084.010	98.117.261
Intangível	9	12.131.526	8.423.700
TOTAL DO PERMANENTE		113.657.682	113.376.367
TOTAL DO NÃO CIRCULANTE		124.968.182	128.889.670
TOTAL DO ATIVO		141.994.374	145.027.306

As notas explicativas são parte integrante das demonstrações financeiras.

BALANÇOS PATRIMONIAIS EM 31 DE DEZEMBRO DE 2010 E 2009 (EM R\$ 1)

PASSIVO	NOTA	2010	2009
CIRCULANTE			RECLASSIFICADO
Fornecedores		7.061.734	8.453.389
Empréstimos e Financiamentos	11	10.275.969	18.752.006
Impostos e Contribuições a Recolher		628.524	267.395
Salário e Encargos a Pagar		1.752.828	1.612.080
Provisões para Férias		3.276.041	2.696.085
Adiantamento de Clientes		93.394	-
Outras Contas a Pagar	10	1.789.049	5.507.481
TOTAL		24.877.539	37.288.436
NÃO CIRCULANTE			
Exigível a Longo Prazo			
Empréstimos e Financiamentos	11	23.978.108	16.336.731
Provisões para Contingências	12	4.310.500	8.397.624
Outras Contas a pagar	10	3.169.805	930.598
TOTAL DO EXIGÍVEL A LONGO PRAZO		31.458.413	25.664.953
TOTAL DO NÃO CIRCULANTE		31.458.413	25.664.953
PATRIMÔNIO SOCIAL			
Patrimônio Social		78.667.822	71.608.109
Superávit do Exercício		6.990.600	10.465.808
TOTAL DO PATRIMÔNIO SOCIAL		85.658.422	82.073.917
TOTAL DO PASSIVO		141.994.374	145.027.306

As notas explicativas são parte integrante das demonstrações financeiras.

DEMONSTRAÇÃO DO SUPERÁVIT DOS EXERCÍCIOS FINDOS EM 31 DE DEZEMBRO DE 2010 E 2009 (EM R\$ 1)

	NOTA	2010	2009
RECEITA OPERACIONAL		321.432.375	318.703.975
			RECLASSIFICADO
Receita de Doações		115.523.671	111.078.670
Doações Recebidas		115.523.671	111.078.670
Receitas da Atividade Assistencial		149.958.300	151.337.246
Receitas com Gratuidades		149.958.300	151.337.246
Receita Líquida de Revenda de Mercadorias		55.950.404	56.288.059
Receita Líquida de Revenda de Mercadorias		55.950.404	56.288.059
Receita Operacional Líquida		321.432.375	318.703.975
Custo das Mercadorias Vendidas		(21.067.493)	(23.544.905)
Custo da Atividade Assistencial		(165.767.812)	(165.688.275)
SUPERÁVIT BRUTO		134.597.070	129.470.795
(DESPESAS) RECEITAS OPERACIONAIS		127.606.470	119.004.987
Despesas Administrativas, Gerais e com Terceiros		(52.873.183)	(52.107.262)
Despesas de Captação e Retransmissão de Sinais		(9.494.892)	(7.286.270)
Despesas com Pessoal	13	(38.184.703)	(29.749.817)
Despesas Comerciais		(12.671.509)	(14.025.699)
Despesas Tributárias		(523.051)	(417.047)
Despesas Financeiras		(13.398.109)	(14.298.263)
Receitas Financeiras		617.348	207.124
Equivalência Patrimonial	8.2	(1.085.631)	(1.486.403)
Outras Receitas Operacionais		7.260	158.650
RESULTADO OPERACIONAL		6.990.600	10.465.808
SUPERÁVIT DO EXERCÍCIO		6.990.600	10.465.808

As notas explicativas são parte integrante das demonstrações financeiras.

DEMONSTRAÇÃO DAS MUTAÇÕES DO PATRIMÔNIO SOCIAL NOS EXERCÍCIOS FINDOS EM 31 DE DEZEMBRO DE 2010 E 2009 EM R\$ 1)

EVENTOS	NOTA	PATRIMÔNIO SOCIAL	SUPERÁVIT DO EXERCÍCIO	TOTAIS
SALDOS EM 31 DE DEZEMBRO DE 2008		68.977.456	2.630.653	71.608.109
Transferência para o Patrimônio Social		2.630.653	(2.630.653)	-
Superávit do Exercício		-	10.465.808	10.465.808
SALDOS EM 31 DE DEZEMBRO DE 2009		71.608.109	10.465.808	82.073.917
Transferência para o Patrimônio Social		10.465.808	(10.465.808)	-
Ajuste de Exercícios Anteriores	4	(3.406.095)	-	(3.406.095)
Superávit do Exercício		-	6.990.600	6.990.600
SALDOS EM 31 DE DEZEMBRO DE 2010		78.667.822	6.990.600	85.658.422

As notas explicativas são parte integrante das demonstrações financeiras.

DEMONSTRAÇÃO DOS FLUXOS DE CAIXA NOS EXERCÍCIOS FINDOS EM 31 DE DEZEMBRO DE 2010 E 2009 (EM R\$ 1)

	NOTA	2010	2009
RECLASSIFICADO			
DAS ATIVIDADES OPERACIONAIS			
Superávit do exercício		6.990.600	10.465.808
Despesas que não representam movimentação de caixa		14.216.866	13.413.608
Depreciações e Amortizações		10.965.871	11.466.163
Resultado equivalência patrimonial	8.2	1.085.631	1.486.403
Custo residual de ativos imobilizados baixados		2.165.364	461.042
Varição de ativos e passivos		(2.186.963)	(4.341.096)
Aumento em clientes		(3.794.471)	(600.429)
Redução (Aumento) nos estoques		1.602.280	(233.450)
Redução em adiantamentos a fornecedores e terceiros		1.541.328	-
Aumento em adiantamentos a fornecedores e terceiros		-	(1.567.341)

	NOTA	2010	2009
Redução (Aumento) em outros ativos circulantes		43.874	(811.037)
Redução (Aumento) do realizável a longo prazo		4.202.803	(3.142.737)
(Redução) em fornecedores		(1.391.655)	(1.256.491)
Aumento em impostos e contribuições		361.129	337.755
Aumento em salários, férias e encargos sociais		720.704	571.329
(Redução) Aumento em outros passivos circulantes		(3.625.038)	5.054.336
(Redução) no exigível a longo prazo		(1.847.917)	(2.693.031)
DISPONIBILIDADES LÍQUIDAS GERADAS NAS ATIVIDADES OPERACIONAIS		19.020.503	19.538.320
DAS ATIVIDADES DE INVESTIMENTOS			
Aquisição de imobilizado, investimentos e intangível		17.904.276	25.455.638
DISPONIBILIDADES LÍQUIDAS APLICADAS NAS ATIVIDADES DE INVESTIMENTOS:		17.904.276	25.455.638
DAS ATIVIDADES DE FINANCIAMENTOS			
Empréstimos e financiamentos		(834.660)	7.089.039
DISPONIBILIDADES LÍQUIDAS APLICADAS NAS ATIVIDADES DE FINANCIAMENTOS:		(834.660)	7.089.039
AUMENTO (DIMINUIÇÃO) DAS DISPONIBILIDADES		281.567	1.171.721
DEMONSTRAÇÃO DAS VARIAÇÕES NAS DISPONIBILIDADES			
No início do exercício		1.651.797	480.076
No fim do exercício		1.933.364	1.651.797
AUMENTO (DIMINUIÇÃO) DAS DISPONIBILIDADES		281.567	1.171.721

As notas explicativas são parte integrante das demonstrações financeiras.

NOTAS EXPLICATIVAS ÀS DEMONSTRAÇÕES FINANCEIRAS EM 31 DE DEZEMBRO DE 2010. (EM R\$ MIL)

NOTA 1. CONTEXTO OPERACIONAL

A Fundação João Paulo II, é uma entidade de direito privado, sem fins lucrativos que atua nas áreas de Assistência Social, Saúde e Educação. Tem como objetivos de acordo com seu Estatuto Social: (a) atuar no campo educacional, cultural e de comunicação, visando a prestação de serviços à comunidade, através de radiodifusão em caráter educativo; (b) produção e veiculação de programas educativos e culturais, através de emissoras de rádio e televisão e outros meios de comunicação; (c) a promoção, agenciamento e a distribuição aos vários meios de comunicação, dos recursos desenvolvidos e produzidos, (d) auxiliar e preservar a formação cívica, moral e cultural da população; (e) criação, participação e manutenção de centros educacionais destinados aos jovens e adultos em todos os níveis, inclusive superiores; (f) assistência às crianças adolescentes e adultos carentes, oferecendo-lhes orientação educacional, profissional, moral e cívica; (g) desenvolvimento de atividades de saúde pública e de assistência médica, dentária, hospitalar e farmacêutica, destinada ao atendimento das comunidades carentes; (h) prestação de serviços gratuitos e permanentes aos usuários de assistência social, sem qualquer discriminação; (i) manutenção e execução de programas protetivos destinados às crianças, aos jovens e aos idosos, sem qualquer discriminação, assistindo-os direta ou indiretamente, inclusive mediante convênios com entidades governamentais e privadas.

A Fundação não remunera seus dirigentes e não distribui, sob qualquer hipótese, resultados, dividendos ou bonificações, participações ou parcelas do seu patrimônio sob nenhuma forma ou pretexto.

1.1. CERTIFICADOS E REGISTROS

A Fundação é declarada como de Utilidade Pública Federal, Decreto 97.268, de 16 de dezembro de 1.988; Estadual, Lei 8.050, de 01 de outubro de 1.992; e Municipal, Lei 446/83, de 27 de setembro de 1.983. Registrada no Conselho Municipal de Assistência Social Certificado número 012 de 21/06/2006; Registrada no Conselho Municipal dos Direitos da Criança e do Adolescente Certificado número 10/2006; Registrada na Secretaria de Estado da Educação Portaria do Dirigente Regional de Ensino de 12/02/2001 – Publicado DOE 13/02/2001; Registrada na Secretaria de Assistência e Desenvolvimento Social - SEADS/SP – 5922/07; Registrada na Secretaria Municipal da Saúde - Vigilância Sanitária:CEVS 350860301-851-000085-1-6 - Dispêndio de Medicamentos, CEVS 350860301-851-000086-1-3 – Análises / Patologia Clínica e CEVS 350860301-851-000027-1-2 - Clínica / Ambulatório

1.2. CERTIFICADO DE ENTIDADE BENEFICENTE DE ASSISTÊNCIA SOCIAL

A Fundação é registrada no Conselho Nacional de Assistência Social, Processo 28996.024221/1994-00. Em 14 de julho de 2009 a Fundação protocolou pedido de certificação junto ao CNAS, processo nº

71010.001974/2009-86, ainda sob a ótica do Decreto 2.536/98. Com o advento da Lei 12.101/2009, regulamentado pelo Decreto 7.237/2010, o processo foi encaminhado em abril de 2010 para o Ministério do Desenvolvimento Social, devido a sua atividade preponderante, estando ainda em análise.

NOTA 2. ELABORAÇÃO E APRESENTAÇÃO DAS DEMONSTRAÇÕES FINANCEIRAS

2.1. As demonstrações financeiras foram elaboradas de acordo com as práticas contábeis adotadas no Brasil aplicáveis às entidades sem fins lucrativos e incorporam as alterações trazidas pela Lei nº 11.638/07 e nº 11.941/09 que alteraram a Lei das Sociedades por Ações – Lei 6404/76 e atendendo às Resoluções do Conselho Federal de Contabilidade – CFC nº 1.121/2008, que aprovou a NBC T 1 – Estrutura Conceitual para Elaboração das Demonstrações Contábeis e a Resolução CFC nº 877 que aprovou a NBC-T 10.19 – Aspectos Contábeis Entidades Sem Finalidade de Lucro, que estabelece critérios e procedimentos específicos de avaliação, registros dos componentes e variações patrimoniais, de estruturação das demonstrações contábeis, e as informações mínimas a serem divulgadas em nota explicativa das entidades sem finalidade de lucro.

Nas demonstrações contábeis relativas ao exercício findo em 31 de dezembro de 2009 foi realizada a seguinte reclassificação para proporcionar melhor entendimento:

Ativo Não Circulante – Na rubrica Investimentos (Ativo Permanente) cujo saldo em 31/12/2009 era de R\$ 17.322.406 foi reclassificada a cifra de R\$ 10.487.000 para o Realizável a longo prazo, na conta Investimentos.

2.2. FORMALIDADE DA ESCRITURAÇÃO CONTÁBIL (NBC T 2.1)

A Fundação mantém um sistema de escrituração uniforme dos seus atos e fatos administrativos, por meio de processo eletrônico.

O registro contábil contém o número de identificação dos lançamentos relacionados ao respectivo documento de origem externa ou interna ou, na sua falta, em elementos que comprovem ou evidenciem fatos e a prática de atos administrativos.

2.3. FORMALIDADE DA ESCRITURAÇÃO CONTÁBIL (NBC T 2.2)

A documentação contábil da Entidade é composta por todos os documentos, livros, papéis, registros e outras peças, que apóiam ou compõem a escrituração contábil.

A documentação contábil é hábil, revestida das características intrínsecas ou extrínsecas essenciais, definidas na legislação, na técnica-contábil ou aceitas pelos “usos e costumes”. A entidade mantém em boa ordem a documentação contábil.

NOTA 3. PRINCIPAIS PRÁTICAS CONTÁBEIS

Na elaboração das demonstrações financeiras, é necessário utilizar estimativas para contabilizar certos ativos, passivos e outras transações. As demonstrações contábeis da Fundação incluem, portanto, estimativas referentes à seleção das vidas úteis do ativo imobilizado, provisões necessárias para passivos contingentes, determinações de provisões para créditos de realização duvidosa e outras similares. Os resultados reais podem apresentar variações em relação às estimativas.

a) Os ativos Realizáveis e os Passivos Exigíveis em prazos inferiores a 360 dias são classificados como circulantes.

b) Clientes e Fornecedores de Curto Prazo – Os resultados das análises de prazos e valores demonstraram não haver relevância que justifique ajustes a valor presente, conforme estabelecido no CPC 12.

c) Provisão para Devedores Duvidosos é constituída até o limite que se estima ser suficiente para cobrir eventuais perdas na realização das contas a receber de clientes.

d) Os Estoques de mercadorias para revenda são valorizados ao custo médio de aquisição, inferiores aos preços de mercado ou aos valores líquidos de realização.

e) Os investimentos são registrados ao método de equivalência patrimonial, quando aplicável (Nota 8.2).

f) O imobilizado é demonstrado ao custo de aquisição ou construção, corrigido monetariamente até 31 de dezembro de 1995. As depreciações são calculadas de acordo com o método linear, às taxas que levam em consideração a vida útil estimada dos bens.

Conforme estabelecido pelo CPC 01, a Administração revisa anualmente o valor contábil líquido dos ativos, objetivando avaliar eventos e mudanças nas circunstâncias econômicas, operacionais e tecnológicas, que possam indicar deterioração ou perda do valor recuperável. Quando tais evidências são identificadas, e o valor contábil líquido excede o valor recuperável, é constituída provisão para deterioração ajustando o valor contábil líquido ao valor recuperável.

g) As operações relativas a arrendamento mercantil, foram reconhecidas nas demonstrações contábeis de acordo com o estabelecido no CPC 06.

h) Os empréstimos e financiamentos são atualizados com base nas variações monetárias e juros incorridos até a data do Balanço (Nota 11).

Os resultados das análises de prazos e valores relativos ao Ajuste a Valor Presente resultaram em valores irrelevantes eliminando a necessidade da realização de ajustes.

i) A provisão para férias é constituída com base nos direitos adquiridos pelos empregados até a data do balanço e inclui os correspondentes encargos sociais.

NOTA 4. MUDANÇA DE PRÁTICA CONTÁBIL

A Entidade alterou a prática contábil de avaliação de alguns investimentos que estavam registrados pelo valor de custo, passando a avaliá-los pelo método de equivalência patrimonial, a fim de resultar em informação relevante nas demonstrações financeiras, demonstrando o efeito dessas transações. Essa mudança acarretou em ajuste de exercício anterior conforme demonstramos:

INVESTIMENTOS	2009		
	Investimentos	Patrimônio Líquido	Resultado de Equivalência
Rádio Independência Ltda	1.933.872	(572.280)	(1.933.872)
Sistema Tropical de Comunicação Ltda	3.000.000	1.527.777	(1.472.223)
TOTAL AJUSTE			(3.406.095)

NOTA 5. CLIENTES

DESCRIÇÃO	2010	2009
Contas a Receber	8.212.812	7.723.687
Provisão Para Créditos de Liquidação Duvidosa	(1.107.253)	(1.079.393)
Títulos Descontados	-	(3.333.206)
TOTAL	7.105.559	3.311.088

NOTA 6. ESTOQUES

DESCRIÇÃO	2010	2009
Mercadorias para Revenda	5.184.084	6.727.958
Animais	840.211	955.535
Material de consumo	425.498	368.580
TOTAL	6.449.793	8.052.073

NOTA 7. ADIANTAMENTOS A FORNECEDORES E TERCEIROS

Refere-se a adiantamentos efetuados a terceiros por conta da contratação de serviços diversos.

DESCRIÇÃO	2010	2009
Instituto Pesquisas Aplicadas	400.000	1.200.000
Outros	93.648	834.976
CURTO PRAZO	493.648	2.034.976
OV1-Empresa de Participação em Negócios		4.216.255
Sistema Tropical de Comunicação		561.152
LONGO PRAZO		4.777.407

NOTA 8. INVESTIMENTOS

8.1. Realizável a Longo Prazo

DESCRIÇÃO	2010	2009
Apoio Comunicação Ltda	10.000.000 (a)	10.000.000
Títulos de Capitalização	810.500	209.614
Outros	487.000	487.000
TOTAL	11.297.500	10.696.614

(a) A Fundação adquiriu em 2008 cotas da empresa Apoio Comunicação Ltda, pelo valor de R\$ 10.000.000, pagos em 26 parcelas. O Acervo dessa empresa é constituído principalmente por imóvel sediado em Brasília – DF, avaliado a valor de mercado por perito especializado. A empresa não possui atividade operacional sendo o imóvel seu maior ativo. A Fundação estuda a possibilidade de transferi-lo para seu imobilizado utilizando-o em suas operações.

8.2. Permanente

DESCRIÇÃO	2010	2009
Rádio Planalto	- (c)	500.000
Rádio Independência	- (a)	1.933.872
OV1 - Empresa de Participação em Negócios Ltda.	- (b)	1.401.534
Sistema Tropical Comunicação	442.146 (a)	3.000.000
TOTAL	442.146	6.835.406

A Fundação fez vários investimentos na área de comunicação, com propósito específico de divulgar suas atividades de forma difusa gerando expectativa de crescimento de angariação de recursos como forma de auto sustentabilidade.

(a) Investimentos em emissoras atuantes nas cidades e regiões onde estão sediadas que passaram, após a aquisição, a produzir e veicular programas exclusivamente educativos e culturais, visando à prestação de serviços à comunidade, atendendo o objetivo principal da Fundação. Conforme descrito na nota 4, a Entidade, a partir de 2010 passou a avaliar esses investimentos pelo método da equivalência patrimonial. O Resultado da equivalência patrimonial em 2010 está assim demonstrado:

Investimento	Patrimônio Líquido	Participação Societária (%)	Saldo dos Investimentos	Equivalência Patrimonial	Saldo Investimentos 2010
Rádio Independência	-(497.431)	99,99	-	-	-
Sistema Tropical de Comunicação	451.169	98,00	1.527.777	1.085.631	442.146
				1.085.631	

(b) OV1-Empresa de Participação em Negócios Ltda.

A Fundação ingressou como quotista dessa empresa em 2007 adquirindo 50% de participação no quadro societário. Essa alteração societária foi arquivada pela Junta Comercial do Estado de São Paulo.

Essa sociedade tinha como objeto social a prestação de serviços de venda de serviço de valor adicionado, licenciamento, desenvolvimento e customização de software, intermediação e gestão de usuários de telefonia móvel representação comercial na venda de aparelhos e acessórios de celulares. A idéia está vinculada à disseminação do conteúdo evangelizador gerado pela Rede Canção Nova, por meio de celulares.

Suas atividades operacionais iniciaram-se em novembro de 2009.

A Procuradoria Geral do Estado (Procuradoria da Junta Comercial do Estado de São Paulo) através do Parecer Jurídico JUCESP nº 675/2009 de 27/12/2009 ano analisar os registros efetuados na referida Junta, notadamente aquele que determinou a transferência de quotas da OV1-Empresa de Participação em Negócios Ltda para a Fundação João Paulo II, concluiu que esse registro não foi feito de forma regular devendo ser cancelado. Entendeu a Procuradoria que a Fundação não detém capacidade para integrar o quadro social de sociedade empresária, por gozar de diversos benefícios tributários.

A Administração da Fundação e seus consultores jurídicos estudaram a possibilidade de reestruturação societária e decidiram em 2010 encerrar suas atividades.

(c) Existe processo junto ao Ministério das Comunicações que objetiva a transferência a da Concessão de Outorga para a Fundação motivo pelo qual o referido valor foi transferido para o grupo do Intangível.

NOTA 9. IMOBILIZADO

COMPOSIÇÃO	TAXA ANUAL DE DEPRECIAÇÃO	2010	2009
IMOBILIZADO TANGÍVEL			
Terrenos	-	19.755.989	10.320.989
Edificações	4%	36.746.810	35.622.562
Veículos	20%	3.811.863	3.427.709
Móveis e Utensílios	10%	3.081.161	2.735.072
Máquinas e Acessórios	10%	907.139	1.536.335
Equipamentos e Instalações	10%	32.686.885	28.907.798
Aparelhos e Ferramentas	10%	44.775.375	41.675.108
Equipamentos Proc. Dados	20%	8.268.220	7.446.000
Equipamentos Musicais	10%	308.455	262.841
Benfeitorias em Imóveis de Terceiros	10%	1.596.694	1.836.232
Adiantamentos para terceiros	-	2.249.509	9.773.253
Construção em andamento	-	10.325.858	8.699.657
Outros Ativos	-	704.541	601.021
Depreciações		(64.134.489)	(54.727.316)
TOTAL IMOBILIZADO TANGÍVEL		101.084.010	98.117.261

IMOBILIZADO INTANGÍVEL			
Software		6.703.855	3.513.399
Concessão de Rádio e TV	-	7.004.399	6.504.398
Marcas e Patentes	-	208.585	191.216
Amortização		(1.785.313)	(1.785.313)
TOTAL IMOBILIZADO INTANGÍVEL		12.131.526	8.423.700

Em 2010 A Entidade contratou peritos especializados que procederam análise dos ativos visando apurar o valor de mercado. Não foram apuradas variações que justificassem a constituição de provisão para perdas conforme requer o CPC 01. De acordo com o laudo emitido pelo perito os valores de mercado dos imóveis se reconhecidos acresceriam o imobilizado tangível em aproximadamente R\$ 44.500 mil.

NOTA 10. OUTRAS CONTAS A PAGAR

DESCRIÇÃO	2010	2009
Apoio Comunicação	46.290	2.211.915
Rádio Independência do Paraná	237.536	237.536
Sistema Tropical de Comunicação	100.136	1.130.541
Cheques a pagar	30.044	1.543.774
Outras	535.043	383.715
Codimuc - (Aquisição Imóvel)	840.000	-
CURTO PRAZO	1.789.049	5.507.481
Codimuc - (Aquisição Imóvel)	2.660.000	-
Inss parcelado	509.805	930.598
LONGO PRAZO	3.169.805	930.598

NOTA 11. EMPRÉSTIMOS E FINANCIAMENTOS

EMPRÉSTIMOS E FINANCIAMENTOS						
INSTITUIÇÃO	TIPO	TX MÉDIA	VENC.	2010	2009	GARANTIAS
CEF	Fin. Imobiliário	6% aa + TR	nov/12	223.290	408.105	hipoteca imóvel
ITAÚ	Cap. Giro	20,5% aa	mai/12	6.479.138	7.535.515	alien. fiduciária
BV FINANCEIRA	Fin. Veículos	13,3% aa + CDI	jun/10	-	33.033	alien. fiduciária
BRASIL (leasing)	Arren. Mercant.	13,6% aa + CDI	mai/14	2.488.127	481.557	bens arrend. aval
BRASIL	Cap. Giro	13,07% aa + CDI	jul/11	2.620.499	11.179.687	hipot imóvel e aval
BRASIL	Finame	5,15% aa + TJLP	set/13	442.862	739.857	bens adquiridos
BRADESCO	BNDES	5,35% aa + TJLP	jan/17	5.948.213	6.852.163	bens adquiridos
BRADESCO	Cap. Giro	16,1% aa	jun/16	27.315.102	11.949.531	alien. Fiduc. Penhor dupl.
BRADESCO	Leasing	14% aa	mar/11	290.347	526.560	bens adquiridos
NOSSA CAIXA	Cap. Giro	12,01% aa + 95% cdi	jul/12	2.152.363	3.960.618	aval e nota promiss.
SUB TOTAL				47.959.941	43.666.626	
OUTROS				662.000	1.158.753	
Juros a Transcorrer				-14.367.864	-9.736.642	
TOTAL GERAL				34.254.077	35.088.737	
		CURTO PRAZO		10.275.969	18.752.006	
		LONGO PRAZO		23.978.108	16.336.731	

NOTA 12. PROVISÃO PARA CONTINGÊNCIAS

Provisão constituída para fazer face a eventuais perdas resultantes de processos judiciais de natureza trabalhista, fiscal e cível. Essa provisão foi constituída com base em posição emitida por consultores jurídicos, internos e externos, que levaram em consideração às perspectivas de perdas individuais de cada demanda.

A Fundação possui outros processos de natureza tributária, sendo classificados como probabilidade de perda possível. Em 31 de dezembro de 2010 esses processos totalizam R\$ 27.818.720.

NOTA 13. DESPESAS COM PESSOAL

Em 2010 a Fundação optou em encerrar contrato com empresa terceirizada de Call Center passando a desenvolver internamente essas atividades. Essa mudança estratégica acarretou em aumento dos custos com pessoal.

NOTA 14. ATIVIDADES FILANTRÓPICAS

A Fundação desenvolve diversas atividades de cunho filantrópico e de assistência social que são controladas e documentadas como forma de comprovação.

Destaca-se a seguir, uma síntese dessas atividades, segregadas por área de atuação, em atendimento a Lei 12.101 de 27 de novembro de 2.009.

14.1. Área de Assistência Social - A Fundação realiza ações assistenciais, de forma gratuita, continuada e planejada, sem qualquer discriminação, nos termos da Lei no 8.742, de 7 de dezembro de 1993. A Fundação é cadastrada na Rede SUAS e seus atendimentos obedecem aos requisitos e percentuais exigidos por lei.

a) **PROGEN** - projeto socioeducativo gratuito com atividades sistemáticas: cursos, oficinas, formação humana e espiritual, atendimento social e pedagógico para adolescentes. Em média são realizados 1.500 atendimentos mensais. Esses atendimentos foram valorizados ao custo de mercado.

b) **CASA DO BOM SAMARITANO** - constitui-se de espaço de resgate da cidadania e reintegração social de indigentes e andarilhos que com frequência passam pela cidade de Cachoeira Paulista-SP. Em média são realizados 470 atendimentos mensais, totalmente gratuitos, entre homens e mulheres que recebem alimentação, higiene e atendimento pessoal para serem recuperados em sua dignidade. São atendidas ainda famílias de baixa renda do município, nas oficinas de geração de renda.

c) **CASA DE MARIA** - atendimento social gratuito, onde os usuários recebem assistência social, aconselhamentos, orações, cursos, doutrinas e catequéticos. Em média são atendidas 5.000 pessoas mensalmente.

d) **MÃOS QUE EVANGELIZAM** - através de língua de sinais (LIBRAS) a Fundação João Paulo II desenvolve trabalhos sociais e de evangelização gratuitos com deficientes auditivos, tornando-os agentes multiplicadores, caminhando junto a Pastoral dos Surdos. São realizados em média 140 atendimentos mensais.

e) **TV E RÁDIO CANÇÃO NOVA** - na grade de programação existem atividades de cunho social, educativa, cultural e de utilidade pública totalmente gratuitos. Da programação normal da TV, são destinados mensalmente em média, 6.300 minutos para programas sociais e na Rádio 8.500 minutos. Os critérios de valorização foram baseados em 20% do preço médio de mercado de emissoras de mesmo porte.

f) **VOLUNTÁRIOS** - A Fundação João Paulo II utiliza trabalhos voluntários para auxiliá-la na execução de sua missão. Estes trabalhos são oferecidos de forma gratuita. A entidade contabiliza estes trabalhos pelo valor pago a um outro profissional que possua tarefa similar, ou em caso de inexistência desta situação, o valor de mercado que seria pago a este profissional. Por razões conservadoras, considerou apenas o valor da remuneração sem acréscimos de qualquer encargo.

g) **CIA DE ARTES** - Tem como objetivo de inserir os alunos na sociedade através da arte, abrir espaço de apresentação para a produção cultural-artística, com apresentação de shows musicais, espetáculos teatrais e mostra de dança. Fornece formação técnica, artística e espiritual para que os grupos artísticos possam dar continuidade e aperfeiçoar seus trabalhos em suas respectivas cidades, com workshops, laboratórios e palestras. São realizados em média 115 atendimentos mensais.

h) **IDB – Escola de Informática** - Objetiva a inserção de cultura digital entre a população de Cachoeira Paulista e região, tornando-os agentes transformadores da sua realidade, desenvolvendo ações que promovam a cidadania e a inclusão social através da inclusão digital. São realizados em média 170 atendimentos mensais.

i) **CAC – Centro de Atendimento Comunitário** - Tem com objetivo prestar atendimento diário às crianças, adolescentes, adultos e idosos através de atividades voltadas aos aspectos físico, mental, espiritual, social e recreativo, cultural, educacional, esportivo, produtivo e assistencial, considerando seus interesses e habilidades. São realizados em média 209 atendimentos mensais.

j) A Fundação João Paulo II colabora com outras entidades assistenciais, através de celebração de convênios e termos de cooperação financeira. Citamos:

- APAE DE CACHOEIRA PAULISTA

Público Alvo: Pessoas Portadoras de Deficiência

Tipo de Apoio: Repasse financeiro, cópias xerox e doação de cestas básicas.

- LAR DE ASSISTÊNCIA AO MENOR

Público Alvo: Crianças, jovens e famílias.

Tipo de Apoio: Repasse financeiro.

14.2. Área de Educação – Composto pelos seguintes programas:

INSTITUTO CANÇÃO NOVA – O instituto atende crianças e adolescentes da Educação Infantil ao Ensino Médio de forma integralmente gratuita, custeado pelas doações recebidas pela Fundação, e atende aos critérios de seleção e perfil socioeconômico previstos na Lei 12.101 e Decreto 7.237. Em 2010 foram atendidos 1.020 alunos, sendo 64% com renda familiar per capita de até 1 ½ salário mínimo e os demais 36% com renda familiar per capita de até 3 salários mínimos.

Engloba um trabalho de educação que se preocupa em formar a criança integralmente; para isso conta com apoio psicológico, atendimento social, escolinha de esportes, ações pastorais e ações de cidadania com doação de cestas básicas para as famílias dos alunos. A apuração do valor está baseada no preço médio cobrado pelo mercado, considerando escola de mesmo porte para valorização destes atendimentos, e considera-se para fins de cálculo de gratuidade as bolsas de estudos concedidas a alunos que se enquadrem no Perfil Socioeconômico, de acordo com os dispositivos legais.

14.3. Área de Saúde – São desenvolvidas as seguintes atividades:

a) POSTO MÉDICO PE. PIO – Compreende atendimentos médicos, odontológicos, diagnóstico de exames e distribuição de medicamentos totalmente gratuitos à população carente. Além disso, há também atendimentos nas áreas de psicologia, fisioterapia, fonoaudiologia, nutrição e plantão social. São realizados por mês, aproximadamente 22.300 atendimentos entre adultos e crianças. O Posto Médico Padre Pio, não mantém convênio com o SUS (Sistema Único de Saúde). O Posto Médico Pe. PIO não possui convênio nem qualquer outra forma de vinculação com o SUS. Seus serviços são ofertados de forma integralmente gratuita, custeados pelas doações recebidas pela Fundação.

14.4. A Fundação recebeu R\$ 115.523.671 em 2010 (R\$ 111.078.670 em 2009), de doações de pessoas físicas.

14.5. A totalidade dos recursos econômico-financeiros auferidos pela Fundação, é integralmente aplicada na manutenção e consecução de seus objetivos sociais e suas finalidades institucionais, dentro do território nacional.

14.6. A Fundação recebeu R\$ 498.970 em 2010 (R\$ 500.000 em 2009) referente ao convênio firmado junto ao Estado de São Paulo por intermédio da Secretaria Estadual de Assistência e Desenvolvimento Social, destinados a compra de equipamentos e veículos.

NOTA 15. SEGUROS

A Fundação mantém cobertura de seguros contra incêndio e riscos diversos, em montantes suficientes para assegurar a reposição dos bens e a continuidade das operações, em caso de sinistros. As premissas de risco adotadas, data a sua natureza, não fazem parte do escopo de uma auditoria de demonstrações contábeis, conseqüentemente, não foram examinadas pelos nossos auditores independentes.

AGRADECIMENTOS

Para finalizar este relatório, agradecemos a todos os colaboradores da Fundação João Paulo II, responsáveis por tornar este trabalho uma realidade. Especialmente aos que se dedicaram às obras sociais que, com conhecimento e dedicação, fizeram com que o espaço dedicado ao atendimento desta população transbordasse de vida. Agradecemos também a todos os sócios evangelizadores que contribuíram, não somente com recursos financeiros, mas também com orações. Sabemos que todos comemoraram conosco cada nova conquista.

Que Deus abençoe a todos.

CRÉDITOS

Projeto Gráfico

MaCost Brasil - Comunicação e Marketing
www.macost.com.br

Fotógrafo

Erasmó Ballot

Impressão e Acabamento

CONTATO

Fundação João Paulo II

Rua João Paulo II, S/N - Alto da Bela Vista
Cachoeira Paulista - São Paulo - Brasil
CEP 12630-000 - Caixa Postal 57
CNPJ: 50.016.039/0001-75

55 (12) 3186-2000

www.cancaonova.com